

Platsrapport Haninge entré 2022



Innehåll

Förord	1
Om Centrum för AMP	
Sammanfattning	2
Om platsen	3
<ul style="list-style-type: none">• Geografisk plats• Utgångsläge för platsen• Upplevelseförflyttning långsiktigt	
Platsorganisationen	8
<ul style="list-style-type: none">• Hubben – hörnsten i AMP-modellen• Årshjul	
Platsutveckling under 2022	11
<ul style="list-style-type: none">• Partnerskap - gemensamma insatser under året• Haninge entrés insatser under året	

Exempel på lyckosamma projekt under året	15
<ul style="list-style-type: none">• Mosaikprojektet På Väg(g)• Stockholms enda offentliga piano• Horror i Handen• Giving wall	
Kommunikation/Pr/Media/SoMe	19
<ul style="list-style-type: none">• Media• Sociala media	
Insikter och lärdomar	22
<ul style="list-style-type: none">• Att skapa en trygg och attraktiv plats	
Vägen framåt	25
Kontakt	26

Förord

Centrum för AMP driver sedan 1 januari 2022 platsorganisationen Haninge entré.

Vi vill med vår verksamhet skapa trivsamma och trygga platser. Det gör vi genom närvaro på platsen sex dagar i veckan. Vi förser platsen med gestaltning, aktiveringar, aktiviteter och evenemang. Platsen ska vara för alla och erbjuda besökaren positiva upplevelser utan kostnad. Vår plats ska möjliggöra för organisationer och kulturaktörer att ta plats i och aktivera det offentliga rummet.

I den här rapporten beskriver vi verksamheten under år 2022. Med rapporten vill vi dela med oss av våra exempel och lärdomar, ge en återrapportering till våra finansiärer och partners, men också ge en introduktion till den som vill veta mer om hur Centrum för AMP arbetar med platsutveckling vid Haninge entré.

Vår verksamhet på Haninge entré möjliggörs genom avtal med Haninge kommun och fastighetsägarna Revelop, Riksbyggen, Niam och SBB samt ett sponsringsbidrag från ICA Maxi.

Om Centrum för AMP



Centrum för AMP är en idéburen organisation som grundades 2019 och som utvecklar och tar hand om offentliga rum genom platsutveckling. Arbetet bedriver vi genom lokala platsorganisationer enligt den så kallade Affärs- och medborgarplatsmodellen (AMP-modellen), som utarbetades av Trygghetskommissionen år 2018.

Affärs- och medborgarplatsmodellen (AMP-modellen) är en platsutvecklingsmodell för utveckling och skötsel av offentliga rum. Genom att verka för folkliv på platsen kan vår verksamhet bidra till minskad brottslighet, stärkt känsla av trygghet och ökad trivsel. Det gör vi genom närvaro, långsiktighet och ett omfattande mandat för platsen. För att mäta människors upplevelse av platsen görs en baslinjemätning av RISE (Research Institute of Sweden) på varje plats, som sedan följs upp årligen.

Affär står för betydelsen av att ha kommersiella krafter närvarande på en plats för att få den levande och inbjudande.

Medborgare understryker vikten av att skapa offentliga rum som är tillgängliga för alla. De värden som skapas genom dessa rum ska komma alla till del.

Plats betonar platsens betydelse och nödvändigheten av att skapa en levande attraktiv samhällsmiljö där människor vill vara.

Sammanfattning

Platsorganisationen Haninge entré består av en verksamhetsansvarig och en produktionsledare som har varit verksamma på platsen sedan början av mars 2022. Utgångspunkten var en plats som många passerade, men där få hade en anledning att stanna. Torget var en byggarbetsplats och passagen var mörk på grund av trasig armatur.

Under året har kommunen färdigställt arbetet med torgytan samt bytt belysning i passagen, men karaktären av byggarbetsplats är kvar.

Haninge entré har under året genomfört 67 aktiviteter och evenemang på torget. Bland annat har ett 100-tal boende i området tillsammans skapat ett monumentalt mosaikkonstverk på muren efter stråket. Torget har gestaltats genom växter, möbler och en pergola, tillika scen (den så kallade "kuben"). Passagen har gjorts om till ett "vardagsrum" där förbipasserande kan byta böcker, sitta ner och vänta, spela spel eller spela på Stockholms enda offentliga piano.

Platsorganisationens placering i passagen har visat sig strategiskt viktig. Den får passagen att kännas mer öppen och välkomnande. Människor knackar ofta på för att ge beröm, ställa frågor eller komma

med förslag. Personalen noterar ett mycket stort intresse bland förbipasserande och de får många positiva kommentarer gällande utvecklingen, såväl personligen som i sociala media.

Platsen erbjuder många utmaningar. Det första året har präglats av att försöka förstå platsen, testa vad som fungerar och inte, samt långsamt få människor att stanna upp några sekunder i stället för att bara passera. Platsen är fortfarande väldigt ofärdig och har långt kvar till att bli ett besöksmål. Det har varit svårt att skapa bra evenemang som kräver en publik på platsen. Platsen har varken varit attraktiv för samarbetspartners eller för publiken. Däremot har mindre aktiveringar så som pingis, cornhole och food trucks fallit väl ut på torget. I passagen stannar många för att sitta en stund, spela på det offentliga pianot samt byta böcker eller sticklingar i bytshyllan. Det finns även enstaka noteringar rörande platsens potential som destination. Framförallt aktiviteter kring pianot har dragit till sig stort intresse och även vissa tillresande. Platsorganisationen noterar även ett något utökat intresse för att arrangera aktiviteter på torget. Bedömningen är dock att ett lyft avseende den fysiska miljön, framförallt själva grund-

strukturen, måste till innan det går att få snurr på aktivitetsdelen. Det är först då den stora förflyttningen till den framtida positionen kan ske.

2023 kommer fokus ligga på att få torget att kännas mer attraktivt genom mer växter och etableringar samt någon form av avskärmning mot Riksbyggens tomt, som idag är en grusplan. Med hänsyn till den fas i utvecklingen som platsen befinner sig i, kommer tyngdpunkten läggas på aktiveringar och färre men större evenemang kommer att prioriteras. Närvaron ska också utökas genom att vara på plats något senare på kvällarna samt fler lördagar.

”Det är som att ni har ett kulturhus här fast utomhus. Det är precis så det ska vara”

Göran Lidbrink KOF 28/10 2022.

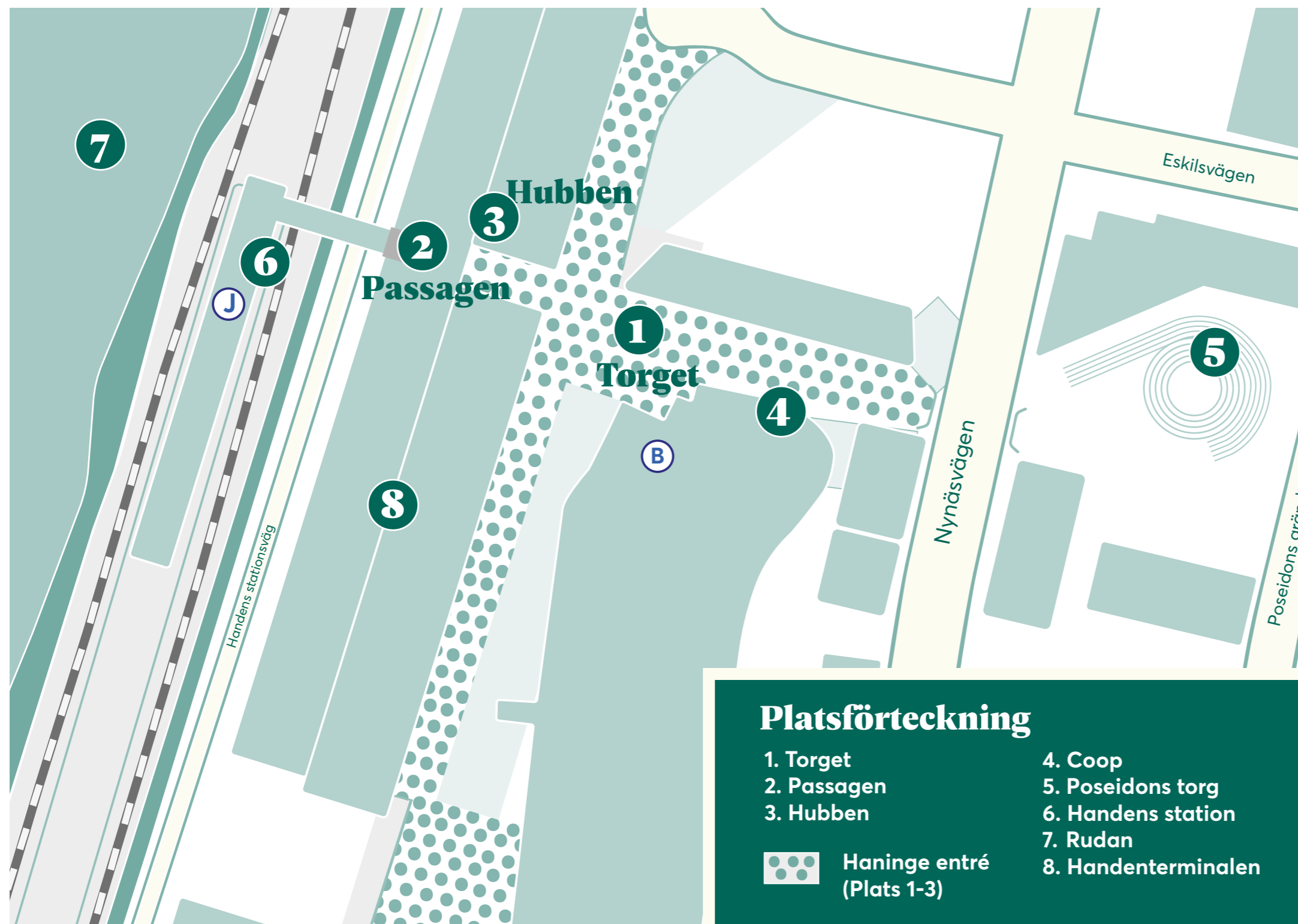





Om platsen

Geografisk plats

I AMP-modellen ingår en tydligt avgränsad geografisk plats. I Haninge är den platsen belägen vid Handenterminalen, se det prickade området.



Platsförteckning

- | | |
|---|---------------------|
| 1. Torget | 4. Coop |
| 2. Passagen | 5. Poseidons torg |
| 3. Hubben | 6. Handens station |
|  Haninge entré (Plats 1-3) | 7. Rudan |
| | 8. Handenterminalen |

Utgångsläge för platsen

En viktig del i platsutveckling handlar om fysisk utveckling, så kallad gestaltning. Platsen ska ha en acceptabel grundstruktur, den ska vara ren och fri från klotter, spår av förfall eller skadegörelse. Vidare ska platsen vara tilltalande för besökarnas sinnen och erbjuda en positiv upplevelse.

Vid Centrum för AMP:s tillträde i januari 2022 var Haninge entré en byggarbetsplats. Det stod byggstaket på torgytan, det var tidvis störande ljud från maskiner, det fanns ingen permanent belysning och platsen var nedskräpad. Trafiksituationen upplevdes som okontrollerad eftersom bilar och transporter parkerades och kördes utan regleringar.

Gestaltning saknades i stort, men det fanns en sitt-mur och bänkar. Passagen var tom förutom några bristfälligt underhållna fotografitavlor. Det fanns inga rutiner för

städning av gatorna, plockstädning eller tömning av soptunnor. Klottersanering utfördes endast om allmänheten anmälde klotter till kommunen.

Den information som Centrum för AMP fick om platsen i samband med bland annat RISE:s baslinjemätning och genom spontana reaktioner från människor som passerade platsen, var att de i allmänhet inte upplevde platsen som attraktiv och att de saknade relation till området. Centrum för AMP:s bedömning är – utöver ovan nämnda faktorer – att det faktum att platsen saknar ett namn, är en starkt bidragande orsak till frånvaron av identitet.



JAN 2022

FRAMTIDA POSITION

Ej omhändertaget



Välkomnande och omhändertaget

Mörkt & hårt



Ljust, levande och tryggt

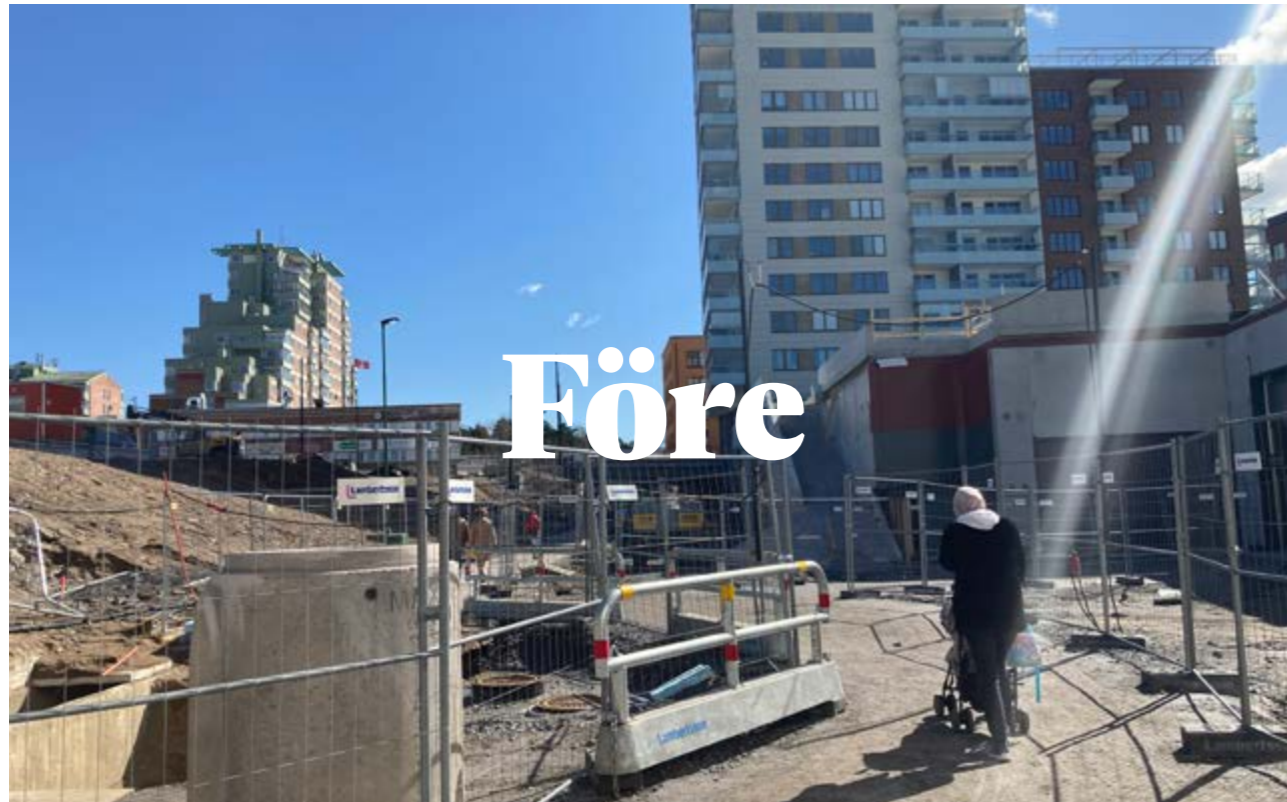
**Passage och
brist på attraktivt
utbud**



**Inspirerande entré
och attraktivt
innehåll**

Upplivningsflyttning långsiktigt

I den platsanalys som utfördes av Centrum för AMP i samband med etableringen i januari 2022 gjordes en sammanfattande bedömning av dåläge och tänkt framtida position.



Plats- organisationen

Hubben – hörnsten i AMP-modellen

AMPs platsorganisation var på plats i början av mars 2022 och består idag av en verksamhetsansvarig och en produktionsledare. Organisationen har också tidvis förstärks med timanställda och personer som arbetstränar.

Kontoret, AMP-hubben, har en strategisk placering i passagen ner mot pendeln. Det skapar en närvaro och bidrar till

att passagen i sin helhet känns öppnare. Hubbens tillgänglighet gör att människor knackar på för att ge beröm, ställa frågor eller kommer med förslag. Läget är dock utsatt. Det har varit flera inbrott under året, vilket har medfört merjobb och en viss otrygghetskänsla för de anställda. Genom dialog med fastighetsägaren har kontoret nu fått ett nytt skalskydd och larm har installerats.



Lokalt nätverk

Efter ett år har Haninge entré ett stort lokalt kontaktnät i kommunen. Genom daglig närvaro i AMP-hubben finns en stark lokalkännedom genom kontinuerlig dialog med boende och verksamma i området. Dialogen är även formaliserad genom en invånarpanel.

Kommunen och de lokala fastighets-

ägarnas inflytande och insyn i verksamheten sker primärt genom det lokala kunskapsrådet som består av representanter från respektive part. Kunskapsrådet består av tre personer från kommunen samt representanter från fastighetsägarna Revelop, Riksbyggen, Niam och SBB, samt Ica Maxi. Rådet har haft fyra möten under verksamhetsåret.



Årshjul

Planeringen av gestaltningar, aktiveringar, aktiviteter och evenemang sker utifrån ett årshjul indelat i fyra säsonger. Genom att arbeta säsongsbaserat skapas en variation på platsen. Platsen fylls med innehåll för hela året och det planeras in större evenemang månadsvis och aktiveringar dagligdags och veckovis.

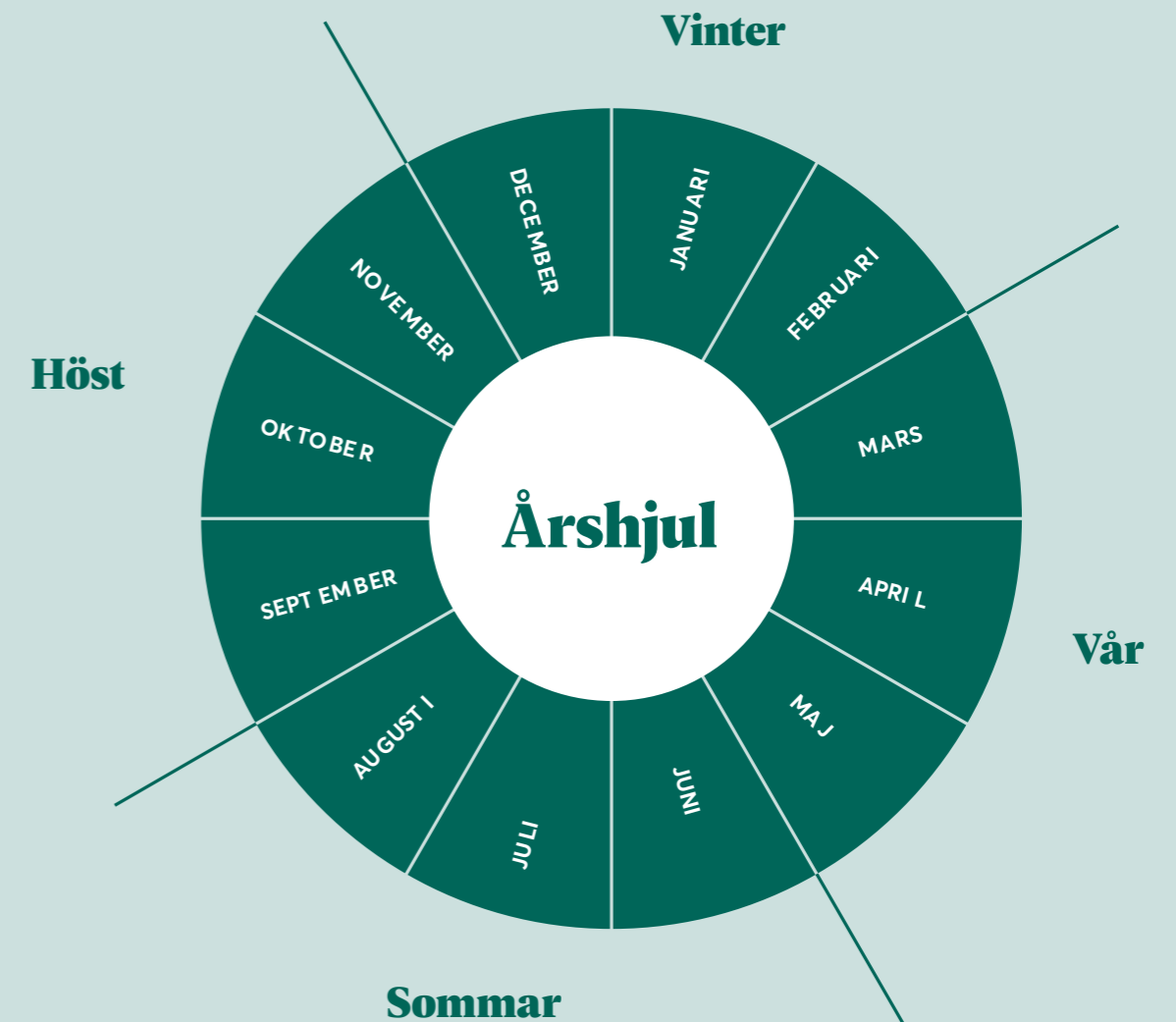
Årshjulet hjälper också till för att skapa en god framförhållning för exempelvis inköp, tillstånd och kommunikation.

Vetenskaplig uppföljning

I april genomförde -RISE (Research Institutes of Sweden AB) en baslinjemätning på uppdrag av Centrum för AMP. Baslinjemätningen togs fram för att få kunskap om besökarnas upplevelse och beteende på platsen. En uppföljningsmätning kommer genomföras våren 2023.

”Det har blivit en mindre kall plats”

Saud, invånarpanel 25/10 2022





Platsutveckling 2022

Parternskap – gemensamma insatser under året

Idéburet offentligt partnerskap (IOP), som AMP modellen bygger på, innebär ett samspel mellan det offentliga och civilsamhället, där parterna gemensamt verkar för en positiv utveckling av Haninge entré. Nedan beskrivs insatserna som gjorts av respektive part.

Kommunen och fastighetsägarna

Belysningen i passagen byttes av kommunen under våren. Färdigställandet av torget var planerat till juni, men besiktningen av torgytan gick igenom i september och belysningen var klar i december. Revelop bytte fasad på Handenterminalen under hösten och det arbetet var klart i november. I dagsläget är det inga stora byggnationer på platsen. Riksbyggens tomt vid bussterminalen och parkeringen ovanför slänten kommer förmodligen bebyggas i framtiden, men än finns ingen tidplan för detta.

Trafik utan tillstånd och parkering är förbjudet efter stråket. Kommunen har förstärkt reglerna genom att enkelrikta trafiken samt att parkeringsvakter har böt-fällt felparkeringar, en liten positiv effekt av detta kan redan noteras av platsorganisationen.

Under våren 2022 togs rapporten

Trygghetsanalys Handenterminalen fram av Tryggare Sverige på uppdrag av kommunen och Revelop. I besiktningen av den fysiska miljön klassificerades området runt Handenterminalen som gul nivå, dvs i mitten av grön och röd. Gul nivå innebär kort att miljön har "viss problematik som bör bevakas". I rapporten nämns också att Haninge entrés arbete har gjort den östra sidan av terminalen mer trivsam.

Renhållning och hantering av snö

Städningen har varit eftersatt. Platsorganisationen har vid många tillfällen plockat sopor och städad bort fimpar mm, vilket inte är avsikten med verksamheten. Efter dialog med kommunen finns nu en rutin där gatorna sopas och soptunnorna töms två gånger i veckan sommartid. Rutiner för plockstädning och städning av gatorna vintertid, då gatorna är grusade har varit fortsatt eftersatta, men är på gång enligt kommunen. Utmaningen med avlastningsplats för snö är ännu oklar eftersom det finns få fria ytor att tillgå i området. Här måste en ny rutin sättas upp inför nästa vinter. Dumpat snöberg mitt i pendlingsstråket ger inte känsla av en omhändertagen offentlig plats och det motverkar syftet med Haninge entrés verksamhet.

Klottersanering har fungerat mycket bra. Haninge entré fungerar som "ögon på platsen", anmäler rutinmässigt klotter vilket har åtgärdats av kommunen eller annan ansvarig fastighetsägare inom maximalt fem arbetsdagar. Behov av städning av rulltrappan anmäls till Region Stockholm

och har gett effekt, även om det ofta tagit ganska lång tid. Det finns förbättringspotential när det gäller regionens intresse för denna fråga.



Haninge entrés insatser under året

Kommunen och fastighetsägarnas insatser på platsen, med nyrenoverad markbeläggning, bänkar och fasader, har bidragit till en förbättrad grundstruktur. Kommunens markarbeten slutbesiktigades 2022-08-23. Därmed förbättrades förutsättningarna för Haninge entrés verksamhet avsevärt. Byggstaketet avlägsnades och restriktioner för verksamheten upphörde. Det blev lättare att få människor att stanna till på platsen för att exempelvis delta i aktiviteter, även om det fortfarande är en lång bit kvar att vandra här.

Haninge entré har under verksamhetsåret 2022 använts sig av följande verktyg för att åstadkomma en positiv utveckling i enlighet med gemensamt fastställd ändamålsbeskrivning.

- **Gestaltning och etablering** (växter, installationer, konst mm)
- **Aktiveringar** (vardagsmöblering, spel, food trucks etc)
- **Aktiviteter och evenemang** (stora som små)

Genomförda gestaltningar och etableringar

- Krukor med växter på torget
- Rum i rummet i form av en pergola
- Samskapande mosaikverket på Väg(g) på muren
- Påsk/vår installation
- Halloweeninstallation
- Julgranar i slänten

Genomförda aktiveringar

- **Stolar och bord torget och passagen.**
Vardagar kl 9-16
Lördagar kl 13-16, 1-2 ggr/mån
- **Piano, spel och bytt är bytt hylla i passagen.**
Vardagar kl 9-16
Lördagar kl 13-16, 1-2 ggr/mån
- **Spel på torget under sommarhalvåret.**
Undantag för mycket dåligt väder eller entreprenadarbete som stört.
- **Food trucks 48 dagar augusti-november**
Kl 12-19 i snitt 3,2 dagar/veckan
- **Giving wall**
24 nov – 10 jan



Genomförda aktiviteter och evenemang

För att skapa trygghet och trivsel i det offentliga rummet krävs det att olika typer av personer vistas på platsen. Därför ska Haninge entrés verksamhet vara till för alla, oavsett ålder eller kön.

Nedan redovisas publik, uppskattade åldrar samt könsfördelningen på Haninge entrés besökare under genomförda aktiviteter och evenemang, baserat på platsorganisationens egna mätningar och observationer.

- **67 aktiviteter har genomförts under året vilket ger 1,3 aktiviteter/vecka under året.**
- **Vid samtliga aktiviteter har publiken räknats vid en tidpunkt. Totalt har arrangemangen dragit uppåt 1600 personer, vilket i snitt cirka 25 personer per aktivitet.**
- **Utöver aktiviteterna har fyra större evenemang i form av marknader arrangerats. Totalt passerade ca 20 000 personer platsen under marknadsdagarna vilket ger ca 5 000 personer per marknad. (besöksräknare).**

Könsfördelning

54% män
46% kvinnor

Åldersfördelning

0-12 år	19%
13-25 år	15%
26-35 år	20%
36-45 år	16%
46-55 år	10%
56-65 år	12%
65+	8%

*All statistik, förutom publikantalet på marknaderna, har tagits fram genom observationer. Vid aktiviteter har publiken räknats en gång vid en tidpunkt, vilket betyder att fler har stannat, än de som är inräknade. Vid samma tillfälle har könsfördelningen och ålder uppskattats. Räkning av besök av marknaden har tagits från personräknaren och säger därför inget om personerna har stannat eller bara passerat.

”Wow, det är så man inte tror det är i Sverige”

Raymond, Riksteatern Haninge 25/10 2022



Lyckosamma projekt under året

Mosaikprojektet På Väg(g)

Mosaikprojektet På väg(g) genomfördes för att öka trivselen genom att dekorera muren efter stråket. Genom att porträttera människor som rör sig på platsen och involvera människor i området var även ambitionen att öka människors relation till platsen. Över 100 personer skapade tillsammans 115 löv och 14 porträtt, som sedan ljussattes med spotlights. Deltagarna var mellan 10 och 70 år och en blandning av elever från Alma folkhögskola, Passalens medlemmar, Hej Kompis samt per-

soner som anmält sig via Haninge entrés utskick och annonsering. Alla personer som porträtterades deltog själva i stor omfattning i skapandet. Det var stor spännvidd i ålder, intressen, bakgrund och etnicitet bland deltagarna. Mosaiken invigdes den 11 november av Centrum för AMP:s ordförande Fredrik Reinfeldt och Meereri Wasberg, kommunstyrelsens ordförande i Haninge. 60 personer var närvarande vid invigningen.

Projektet kunde genomföras tack vare extra finansiering från Revelop.



”Jag går här varje dag och det har varit så trist, men nu har jag börjat se fram emot att gå till jobbet för att gå förbi här!”

Kommentar från förbipasserande vid uppsättning av mosaiken 9/11 2022.

Stockholms enda offentliga piano

Sedan sommaren 2022 har Haninge entré "Stockholms enda offentliga piano" som det spelas på dagligen och som stäms med jämna mellanrum. Som en del i kommunens feriejobb dekorerade några av ungdomarna ett piano som sen ställdes ut i passagen. Sedan dess har pianot använts flitigt och ett 10-tal duktiga pianister i alla åldrar spelar regelbundet. Pianoanvändarna har under året stämt om pianot, lagat det när det gått sönder och framför allt bjudit på fina konserter som fått förbipasserande att stanna för en spontankonsert. En av pianospelarna heter Vincent och är 18 år. Han har spelat piano i ett år och i

oktober anlätades han av Kulturhuset för en spelning efter sina konserter i passagen.

I december kom ett gäng tjejer från Täby för att spela. De hade googlat efter offentliga pianon i Stockholm och efter långt letande hittat det enda offentliga pianot i Stockholm - i Haninge. Pianot har också fått stort genomslag i sociala medier. Ett klipp har visats 7500 gånger och artisten Anis Don Demina, med 270 000 följare, har lagt ut ett klipp när hans mamma spelar på pianot. Muminpianot slets ut efter några månader, men ersattes i december av ett nytt.

- **Ursäkta, när kommer pianot tillbaka?**
- **Den här veckan!**
- **Oh thank, god! Som vi har längtat!**

Passerande kvinna i passagen, i glappet efter muminpianot.



Horror i Handen

Under höstlovet engagerades Zirkus Lokomotiv för att genomföra en snickarworkshop för barn där de skapade en Halloween-installation i form av en skräckhand. Syftet var att hitta en samskapande aktivitet för barn som kunde leva kvar som skulptur efter att aktiviteten var klar. Fritids i närområdet bjöds in för att vara med och snickra. Över 100 barn mellan fem och tio år deltog under tre dagar, vilket var över förväntan.

”Tack för en rolig lovaktivitet! Vi hade jättekul!”

Kommentar Instagram om Horror i Handen



Giving wall

För att skapa julstämning i passagen samt skapa en interaktiv aktivering som genererade engagemang, skapades en giving wall tillsammans med Stadsmissionen. Väggen täcktes med dekorationer och lappar om önskemål på julklappar. Förbipasserande tog en lapp, köpte en klapp som sen lämnades in till Stadsmissionen. Under december samlades över 100 julklappar in och gav barn och hemlösa en lite bättre jul.

P4 Radio Stockholm uppmärksammade projektet och sände en liveintervju den 22 november.



Media/SoMe

Media

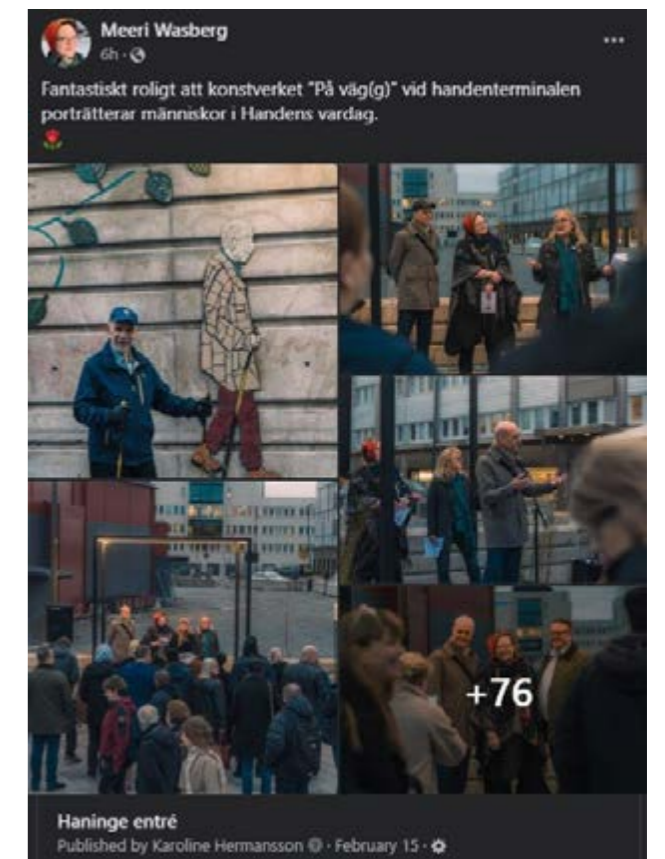
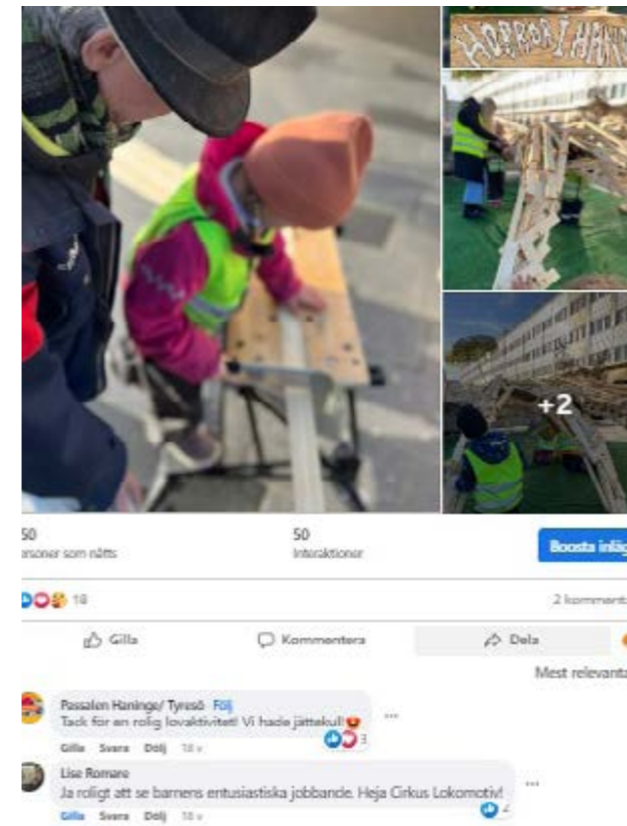
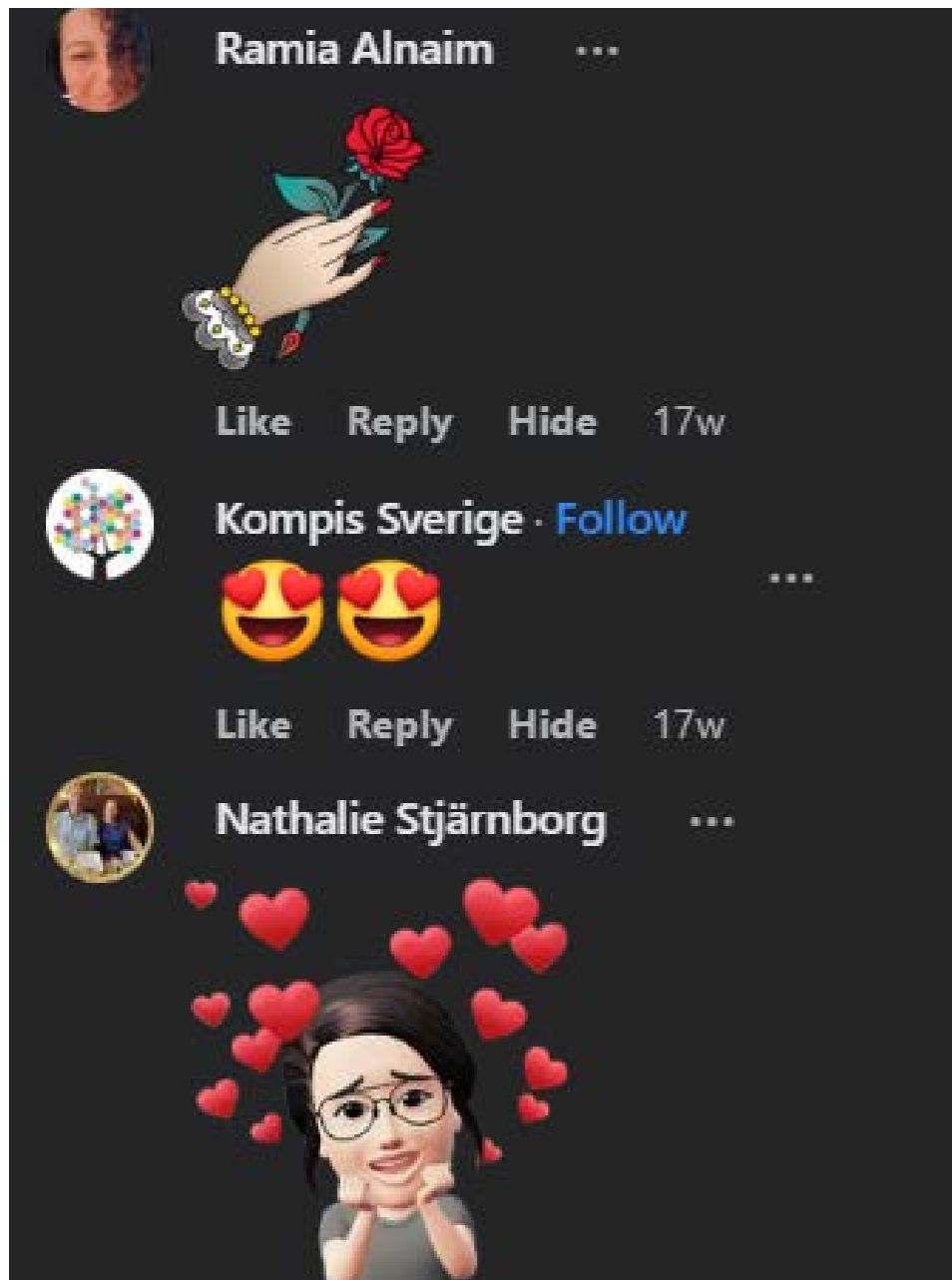
Ett platsvarumärke har tagits fram och utgör en plattform för en sammanhållen helhetsupplevelse kring platsen. Organisationen kommunicerar via hemsidan www.haningeentre.se, sociala medier samt via trottoarpratarna på platsen.

Några av årets projekt har också rönt uppmärksamhet från media:

- Intervju Radio Stockholm om Haninge entrés verksamhet 220323
- Reportage Mitt i Haninge om Haninge entrés verksamhet 220518
- Intervju Radio Stockholm om Mosaikprojektet På Väg(g) 221101
- Reportage Mitt i Haninge om mosaikprojektet På Väg(g) 221119
- Intervju Radio Stockholm om Giving wall 221130
- Notis Mitt i Haninge om Giving wall 221220



Sociala media



Insikter & lärdomar

Att skapa en trygg och attraktiv plats

AMP-modellen lägger stor vikt vid att ha en närvarande platsorganisation för att skapa en trygg och attraktiv plats. Närvaron visas bland annat genom att platsen är omhändertagen, att det händer saker på platsen och att platsen är i ständig förnyelse och utveckling. Närvaron visar sig också i rent fysisk bemanning, att platsorganisationen är närvarande som värdar för platsen eller i hubben. Vidare är det viktigt att bygga en identitet kring platsen, att verka för att människor i området får en positiv relation till platsen och vill tillbringa tid där. Under året som gått har Haninge entré testat olika verktyg, i form av gestaltning, aktivering, aktiviteter och evenemang. Vissa saker har visat sig vara väldigt bra, medan andra inte har fungerat alls.

För att människor ska få en relation till Haninge entrés plats, har platsorganisationen haft tre strategier. Den första har varit att skapa oväntade förändringar för att få förbipasserande att **få syn på platsen**, generera ett leende eller en positiv känsla. Det har skett genom tex interaktiva installationer. Den andra strategin har varit att ge människor **anledningar att stanna till några sekunder** på platsen, genom exempelvis ett framträdande eller möjligheten att byta en bok. Den tredje strategin har

varit att genom samskapande och samarbeten **få människor som bor och vistas i området, att relatera till platsen**. Där är mosaikprojektet och Horror i Handen några exempel.

Gestaltning och etablering

Eftersom grundstrukturen har så stora brister är större investeringar i gestaltning i nuläget inte motiverade. De få gestaltungsåtgärder som har genomförts är säsongsetableringar, pergolan och mosaikprojektet. Efter installationen av mosaiken har klotter på muren varit näst intill obefintligt.

Fokus i det fortsatta arbetet måste vara att förbättra rumsligheten, så som avskärmningar samt att och få in mer grönska.



Aktiviteter och evenemang

Evenemang och aktiviteter kan ta sig olika uttryck, vissa av arrangemangen har varit mycket lyckade medan andra inte har fungerat alls. Haninge entré har skapat ett stort lokalt kontaktnät och samarbetat med ett 15-tal föreningar under året för att tillsammans skapa aktiviteter och evenemang. Några exempel på föreningar är Freezone, Passalen, Haninge Anchors, Cykelfrämjandet och Vendelsö gymnastikförening. Tyvärr har flera av dessa inte velat återvända på grund av att platsen ännu inte är tillräckligt attraktiv. För att attrahera bra samarbetspartners och dra publik till en aktivitet eller evenemang, krävs att platsen blir mer attraktiv och har bra förutsättningar för arrangemanget. För Haninge entré ligger utmaningen tills vidare i att hitta arrangemang som passar

för förbipasserande och inte kräver en stor publik. Strategin framåt är att göra färre men bättre kurerade arrangemang, att utifrån platsens förutsättningar skapa kvalitét framför kvantitet.

Aktiveringar

Aktiveringar är det som fungerat bäst på platsen i Haninge. Små saker som fångar förbipasserandes intresse och får dem att stanna upp en liten stund. Genom att arbeta in platsen i människors medvetande och få dem att stanna till, kommer med tiden ett folkliv som inte bara passerar utan även hänger kvar. Aktiveringar är också ett bra sätt att visa närvaro på platsen.

Till nästa år är ambitionen att ta med sig erfarenheterna från första året för att lägga rätt resurser på rätt saker.



Planering utifrån flödesintensitet

Studerar vi flödesintensitet vid Haninge entré över samtliga säsonger under året följer besöksflödena en tydlig trend - det är högst flöden eftermiddag under vardagar, samt fler som passerar lördagar jämfört med söndagar. Genom insikter om flödena kan vi rekommendera aktörer vilka tider som passar bäst beroende på evenemang. Det hjälper oss även att planera för lämpliga öppettider och behovet av vår personals närvaro.

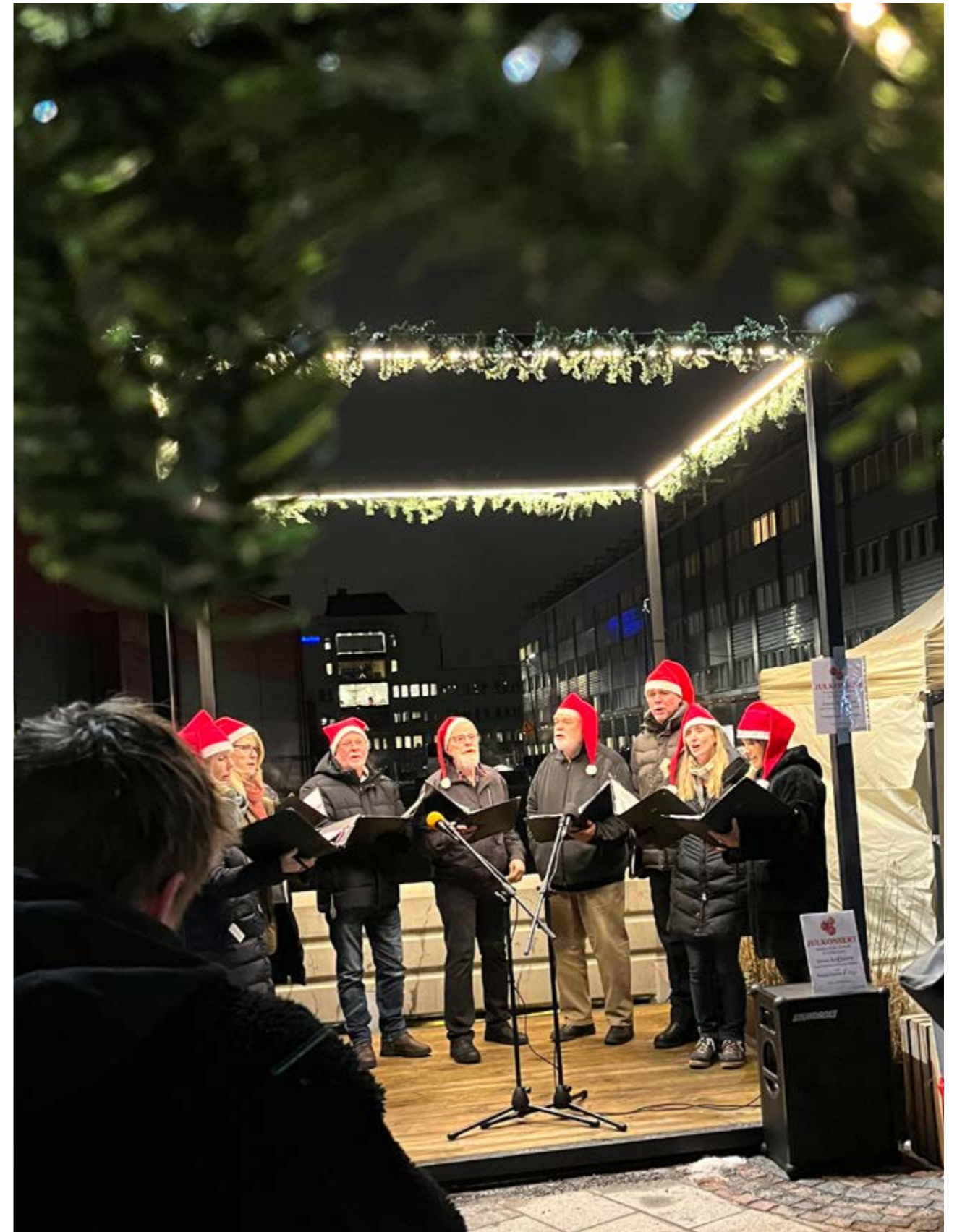
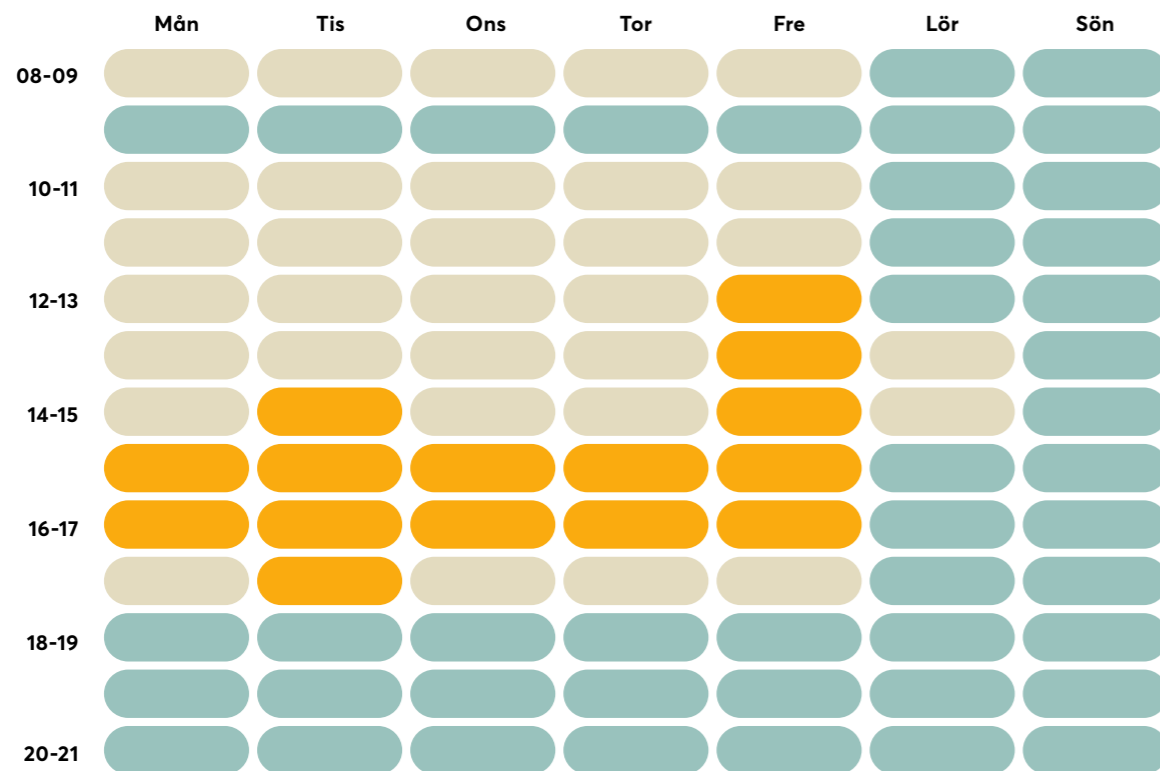
Brister i grundstruktur

Som nämnts tidigare finns det brister i grundstrukturen för Haninge entrés plats. Det behövs grundläggande insatser för att göra platsen till en plats. Insatser som inte ryms inom Haninge entrés mandat eller budget.

Dessa är t.ex:

- Namn på platsen
- Grundläggande gestaltning & växtlighet
- Trafiksituationen
- Hantering av vilande byggprojekt i området, (obebyggda tomter)
- Förbättrade rutiner för städning & snöröjning

Lösning av ovanstående punkter är nödvändig för en fullt ut framgångsrik utveckling av platsen. En nära dialog om ovanstående punkter behöver föras framför allt med kommunen, men också med några av fastighetsägarna.



Vägen framåt

Uppföljningsmätning är ännu inte utförd av RISE. Centrum för AMP:s egen bedömning är att ganska mycket arbete återstår innan ändamålsbeskrivningen för platsen är

uppfylld. Även om positiva tendenser kan skönjas är platsen fortfarande i huvudsak en transportsträcka för människor som ska till pendel, tåg eller bussar.



Följande arbete kommer vara i fokus under år 2023

1. I samarbete med kommunen fortsätta arbeta fram högre nivå på städning och underhåll samt grundläggande gestaltningar och etableringar

Utifrån de erfarenheter som gjorts under året, och som också tas upp i "Trygghetsanalys Handenterminalen" är att "en plats utseende är grunden till våra känslor och vår trygghet". Haninge entrés plats är under omvandling, men även i ett område som är i en utvecklingsprocess måste underhåll och gestaltning upp på en nivå som är godkänd. Arbetet med detta har kommit en bra bit på väg under 2022, men det är långt kvar innan nivån är godtagbar. Därför är detta prioritering nummer ett år 2023.

2. Lägga tyngdpunkten på aktiveringar

Aktiveringar som tar för sig, tjänar flera syften. De visar en närvaro, de kan hjälpa till att skapa rumslighet samt att människor får en anledning att stanna till på platsen. Dessa parametrar är vad Haninge entrés plats behöver i nuläget samt att det finns stor potential att utveckla nya aktiveringar för platsen.

3. Färre men mer kvalitativa evenemang och aktiviteter

Efter 2022 är slutsatsen att det går att ha aktiviteter på torget, men att vissa aktiviteter passar bättre än andra. Förra året lades mycket tid på att locka aktörer till torget. 2023 kommer programläggningen utgå från erfarenheter från 2022 samt prioriteras ned något, eftersom aktiveringarna har mer effekt.

4. Utöka närvaron något mer kvällar & lördagar

Lördagar kommer ha en stor effekt eftersom verksamheten når personer som inte passerar platsen på vardagar. Kvällstid har verksamheten stängt runt kl 17 under 2022. 2023 kommer verksamheten utökas någon timme till, med tex food trucks. Efter 19:00 är platsen i princip tom, så tanken är att långsamt utöka närvaron genom en balans mellan när folk passerar och målet att skapa folkliv på platsen fler timmar under dygnet.

Kontakt



Helena Olsson
VD, Centrum för AMP
helena.olsson@centrumforamp.se
T: 070 520 81 10



Philippa Staffas
Verksamhetsledare, Haninge entré
philippa.staffas@centrumforamp.se
T: 073 085 09 88