

RISE RAPPORT 2023: 66

Stefan Molnar, RISE Research Institutes of Sweden.
Marie-Louise Möllberg, RISE Research Institutes of Sweden.

FORSKNINGSRAPPORT

Upplevelser och beteenden vid Haninge entré

En före-efter-studie av hur boende och besökare använde sig av och upplevde Haninge entré inför upprättandet av en affärs- och medborgarplats där våren 2022 samt ett år senare.



Rapportförfattare:

Stefan Molnar (fil. lic), forskare, RISE

Marie-Louise Möllerberg (PhD), forskare, RISE

Rapport granskad av:

Helena Olsson, VD, Centrum för AMP

Marcus van Dijk, Platsutvecklare, Centrum för AMP

Rapporten är samfinansierad av Centrum för AMP och RISE

Foton: Centrum för AMP (om inget annat anges)

Sammanfattning

Centrum för AMP är ett centrum för platsutveckling med uppdrag att skapa livliga, trevliga och trygga offentliga miljöer i Sverige tillgängliga för alla. Detta sker genom platsutvecklingsmodellen Affärs- och medborgarplats (AMP-modellen) med bakgrund i den nu avslutade Trygghetskommissionens arbete. AMP-modellen går ut på att Centrum för AMP på en avgränsad plats och tillsammans med lokala aktörer upprättar en lokal platsorganisation med anställd personal som året om arbetar med gestaltning och etablering, aktiviseringar, aktiviteter och evenemang.

En affärs- och medborgarplats (AMP) är med andra ord den yta som Centrum för AMP har mandat att ta hand om och utveckla över tid, detta genom ett avtalsbaserat partnerskap med kommun och

lokala fastighetsägare. Begreppet affärs- och medborgarplats följer av att arbetet ska ske tillsammans med såväl näringsliv ("Affär") som privatpersoner och deras representanter i civilsamhälle och offentlig sektor ("Medborgare") och detta via ett *platsskapande* arbetssätt, så kallad "placemaking".

I AMP-modellen ingår också att arbetet ska grunda sig i och följas upp med hjälp av *aktuell forskning och vetenskapliga metoder*. Detta är varför ett forskningspartnerskap upprättades år 2021 mellan Centrum för AMP och det statliga forskningsinstitutet RISE.

Under slutet av våren 2022 upprättade Centrum för AMP en affärs- och medborgarplats i centrala Haninge vid namn *Haninge entré*. Som en del av detta har

RISE genomfört en studie på Haninge entré med syfte att generera kunskaper om hur besökare upplevde och betedde sig på platsen strax innan det att Centrum för AMP initierade sina aktiviteter där liksom när den hade varit aktiv i ett år.

Mål med studien har varit att generera en förståelse för lämpliga insatser på platsen, men också att stödja ett mer allmänt organisationellt lärande bland Centrum för AMP och dess partners.

Ett annat mål med studien har varit att testa, samt vidareutveckla, Centrum för AMPs *mät- och uppföljningsmodell* som RISE redan hade utvecklat i tidigare projekt.

De värden som mät- och uppföljningsmodellen fokuserar på är *Meningsfulla aktiviteter*, *Social mångfald*, *Trygghet* och *Attraktivitet*.

Data om Haninge entré samlades dels in i samband med en så kallad "före-studie" under våren 2022 och dels under en "efter-studie" våren 2023. Datainsamlingen skedde genom observationer av besökares beteenden, genskjutsintervjuer med besökare, samt enkäter till boende i närområdet.

När det gäller värdet *Meningsfulla aktiviteter* fick affärs- och medborgarplatsen under före-studien 5 poäng av 10 möjliga och under efter-studien 6 poäng av 10. Platsen var vid båda tillfällena i hög grad en plats som människor passerade, inte minst på väg till och från pendeltågs-

stationen, samtidigt som det fanns fler meningsfulla aktiviteter och människor som dröjde sig kvar på platsen i samband med efter-studien.

Gällande värdet *Social mångfald* fick platsen 8 av 10 poäng under såväl före- som efterstudien. Det var en plats med jämn könsfördelning, samtidigt som en mindre andel av de personer som vistades där var barn eller äldre.

Vad gäller värdet *Trygghet* fick Haninge entré 4 poäng av 10 under före-studien samt 5 poäng av 10 ett år senare. Platsen föreföll upplevas som en relativt trygg plats dagtid, men mindre trygg under dygnets mörka timmar.

Slutligen fick platsen, vad gäller värdet *Attraktivitet*, 5 poäng av 10 strax innan

det att Centrum för AMP:s insatser initierades samt 6 poäng av 10 ett år senare. Platsen brast bland annat vad gäller få möjligheter till vistelser, avskildhet och avkoppling.

Att förstå allt som sker och upplevs på offentliga platser är en svår uppgift. Mät- och uppföljningsmodellen skulle med fördel kunna kompletteras med data som syftar till att fånga platsens fysiska och ekonomiska egenskaper. Dessutom skulle det vara värdefullt att utveckla procedurer för löpande insamling av data året om.

Detta finns alla möjligheter till att utveckla i samband med eventuella framtida uppföljande studier av affärs- och medborgarplatser.

Innehåll

1. Inledning	6
2. Om affärs- och medborgarplatsen	9
3. Teori och metod	14
4. Resultat	26
5. Analys och slutsatser	57
6. Referenslista	68
Bilaga 1. Variabler	

1. Inledning

I det här kapitlet
beskrivs studiens
bakgrund, syfte och
bidrag

Bakgrund

Centrum för AMP är ett svenskt centrum för platsutveckling bildat år 2019. Centrumet, drivet i föreningsform, har som uppdrag att på olika håll i Sverige skapa trevliga och trygga offentliga miljöer tillgängliga för alla.

Centrum för AMPs platsutvecklingsmodell, den så kallade *Affärs- och medborgarplats-modellen* (AMP-modellen) har sin grund i Trygghetskommissionens slutsatser om att många offentliga platser i Sverige skulle må bra av ett arbetssätt där lokalt näringsliv ("Affär") och civilsamhälle ("Medborgare") mobiliserar för lokal platsutveckling, så kallad "placemaking". (Trygghetskommissionen, 2018; Centrum för AMP, 2022a).

AMP-modellen går ut på att Centrum för

AMP, på en plats som är i behov av förändring, upprättar ett avtalsbaserat partnerskap med kommun och lokala aktörer. Gemensamma mål upprättas och en lokal platsorganisation med anställd personal får mandat att utveckla och ta hand om platsen.

En annan del av modellen är att det platsskapande arbetet ska grunda sig i och följas upp genom aktuell forskning och vetenskapliga metoder (Centrum för AMP, 2022b).

I slutet av våren 2022 upprättades en affärs- och medborgarplats i centrala Haninge vid namnet Haninge entré. För att generera kunskaper om vilken roll som AMP:n har haft på platsen under sitt inledande år har forskare vid RISE genomfört en så kallad före-efter-studie.

Det innebär att data samlades in om platsen strax före det att AMP:n upprättades där, liksom ett år senare. Den här rapporten presenterar resultatet av studien.



Syfte och bidrag

Det övergripande syftet med studien är att utveckla kunskaper om hur besökare och boende upplevde och betedde sig vid Haninge entré strax innan en AMP upprättades där, liksom när hade varit på plats i ett år.

Analysen fokuserar på fyra övergripande värden, nämligen *meningsfulla aktiviteter*, *social mångfald*, *trygghet* och *attraktivitet* (för mer information se kapitel 3).

Studiens *frågeställningar* är:

1. I vilken utsträckning erbjöd Haninge entré *meningsfulla aktiviteter* för olika besökare?
2. I vilken mån karaktäriserades platsen av *social mångfald*?
3. Hur upplevdes platsens *trygghet* av besökare?

4. Hur *attraktiv* upplevdes platsen vara av besökare och boende?

Genom att besvara dessa frågor vill studien bidra med *systematiska och vetenskapligt grundade kunskaper* som kan hjälpa Centrum för AMP, dess samarbetspartners och finansiärer att bedöma och ta beslut om framtida satsningar om denna och andra affärs- och medborgarplatser.

Studien har dessutom utgjort ett sätt att vidareutveckla en *prototyp på mät- och uppföljningsmodell* som forskarna från RISE tidigare hade utvecklat i samband med att Centrum för AMP upprättade sin första affärs- och medborgarplats vid Forumtorget i Uppsala.

Varför studien har genomförts:

1. Som stöd i utformning och prioritering av insatser på platsen;
2. Som stöd i långsiktigt organisationellt lärande hos Centrum för AMP, dess samarbetspartners och finansiärer;
3. Som del i ett lärande om vad en Affärs- och medborgarplats kan vara och fungera;
4. Som ett led i utvecklandet av Centrum för AMP:s generiska mät- och uppföljningsmodell.

2. Om affärs- och medborgarplatsen

I det här kapitlet beskrivs affärs- och medborgarplatsens lokalisering i Haninge samt dess innehåll, avgränsningar och omfattning

Lokalisering i Haninge

Affärs- och medborgarplatsen Haninge entré är belägen i Handen, centralort i Haninge kommun och en del av tätorten Stockholm. Just nu pågår ett utvecklingsarbete där Handen förtätas och knyts samman med angränsande områden Brandbergen och Vega till ett sammanhängande stadslandskap med Haninge centrum som ett tänkt nav (Haninge kommun, 2022a).

Som en del i omvandlingen håller Haningeterrassen på att bebyggas och utvecklas till ett innerstadsliknande kvarter med ny bussterminal, butiker, service och flera hundra lägenheter. (Haninge kommun, 2022b)

Affärs- och medborgarplatsen Haninge entré går att finnas vid Haningeterrassen (se Figur 1).



Figur 1. Affärs- och medborgarplatsens lokalisering

Affärs- och medborgarplatsen omfattar den rosa streckade ytan. Den vita ytan visar var Haningeterrassen för närvarande håller på att utvecklas.

Affärs- och medborgarplatsens omfattning

Affärs- och medborgarplatsen omfattar Stationsgången och Torgstråket, samt inomhuspassagen till pendeln. Ytan är cirka 4000 kvm (Google, 2022). Den lokala platsorganisation har en lokal i passagen kallad Idéhubben (se Figur 2).

Delar av ytan har nyligen rustats upp för att bli en öppnare och trevligare miljö. Till insatserna hör träd, nya sittplatser och belysningsstolpar, markbeläggning samt träribbor längst med bussterminalens fasad. Handel och service tillförs liksom en trappa upp till bussterminalens tak (Haninge kommun, 2022b).

Parallellt genomför Centrum för AMP andra insatser på platsen. Arbetet finansieras av Haninge kommun, fastighetsbolagen Revelop, Niam, Riksbyggen, SBB Najaden och ICA Maxi Haninge.



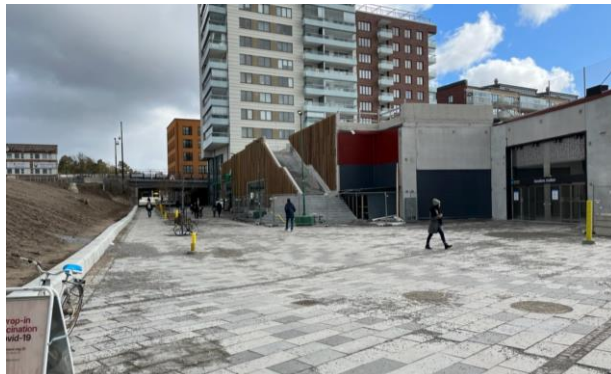
Figur 2. Affärs- och medborgarplatsen omfattning

Affärs- och medborgarplatsens ungefärliga omfattning inom den rosa ytan

Haninge entré före affärs- och medborgarplatsen



STATIONSGÅNGEN RIKTNING ÖSTERUT: På bilden syns entrén till COOP samt nya träribbor längst med bussterminalens fasad. Poseidons torg skymtar på andra sidan Nynäsvägen.



TORGET RIKTNING ÖSTERUT: På bilden syns entrén till den nyligen färdigställda bussterminalen samt den nya trappan upp till den blivande gårdsmiljön på stationens tak.



TORGET RIKTNING VÄSTERUT: På bilden syns torget med ny markbeläggning och påbörjade nya belysningsstolpar. Entrén till pendeltågsstationen skymtar i bakgrunden.



TORGSTRÅKET RIKTNING NORRUT: På bilden syns stationsbyggnadens fasad med lokaler i gatuplan. Till höger syns en upphöjd parkeringsyta i väntan på att bli bebyggd.



TORGSTRÅKET RIKTNING SÖDERUT: På bilden syns stationsbyggnadens fasad med lokaler i gatuplan och entrén till pendeln i förgrunden. Bussterminalen till vänster.



GÅNGPASSAGE: På bilden syns gångpassagen i stationsbyggnadens entré. På ena sidan passagen finns entrén ut till Torgstråket och på den andra tar man sig ner till pendeltåget.

Om Centrum för AMP:s insatser vid Haninge entré

Centrum för AMP:s arbete har i Haninge, liksom det även gör på andra platser, utgått från ett antal platsskapande verktyg:

- *Gestaltning och etablering*: exempelvis i form av utsmyckningar, grönska, tillfällig möbler, ett offentligt piano i syfte att stärka identitet, estetisk upplevelse och rumslighet;
- *Aktivering*: aktiviteter som upprättas på daglig basis så som spel, pyssel, bygglek och aktiveringar med värdskap;
- *Aktiviteter och evenemang*: schemalagda insatser så som konserter, marknader och cykelmeck.

Under höstterminen 2022 genomfördes 67 aktiviteter. En invånarpanel upprättades också.



MOSAIKVÄGG



KONSTSMIDE



CHEERLEADING



KÖRSÅNG



POP-UP-CAFÉ



JULMARKNAD



BYGGLEK

3. Teori och metod

I det här kapitlet redovisas studiens teoretiska utgångspunkter, liksom dess metoder för datainsamling och analys

3.1 Teoretiskt ramverk och variabler

TEORETISKT RAMVERK

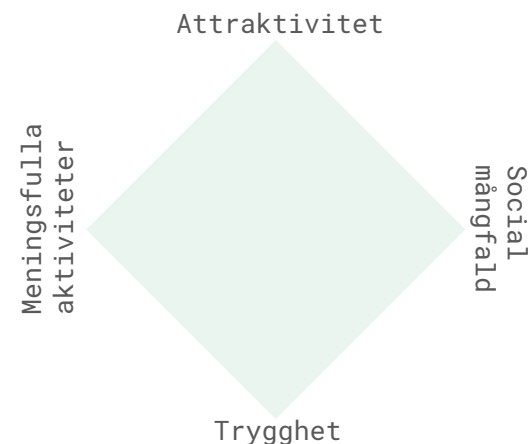
Centrum för AMP:s mät- och uppföljningsmodell grundar sig i ett så kallat *teoretiskt ramverk*, d.v.s. ett antal sammanlänkade begrepp som beskriver vilket fokus en undersökning ska ha. Det teoretiska ramverket består av fyra begrepp som var och ett är tänkt att fånga ett viktigt värde hos en välfungerande affärs- och medborgarplats (se Figur 3).

Begreppet *Meningsfulla aktiviteter* definieras som att en plats erbjuder aktiviteter som är meningsfulla för olika typer av besökare. Det kan förstås som att besökare har *användning* av platsen och att det har *betydelse* för dem om platsen existerar eller inte. Tidigare forskning har lyft hur en plats förmåga att väcka mening

är en av de faktorer som skiljer en välfungerande centrummiljö från en mindre välfungerande sådan (Mehta, 2014). Detta är anledningen till att begreppet är i fokus här.

Begreppet *Attraktivitet* kan definieras som en plats förmåga att väcka positivt intresse och locka till sig människor, varor och investeringar (Hidman, 2018). Begreppet valdes för att det lyftes redan i Trygghetskommissionens (2018) arbete. Dessutom är det tänkt att utgöra ett komplement till det närliggande begreppet *Meningsfulla aktiviteter* för att det, till skillnad från det senare, sätter fokus på just förmågan att attrahera (eng. attract) människor och annat utifrån.

Begreppet *Trygghet* definieras här som den känsla av välmående som följer av tron att inget dåligt kommer att hända



Figur 3. Studiens teoretiska ramverk

på platsen (Molnar and Karlsson, 2022). En anledning till att trygghet inkluderades i det teoretiska ramverket är för att det från första början var utgångspunkt i AMP-modellen (Trygghetskommissionen, 2018). Dessutom är forskare överens om att trygghet tenderar att vara en central kvalitet hos välfungerande offentliga platser (Mehta, 2014).

Slutligen definieras begreppet *Social mångfald* som att det finns en närvaro av människor med olika social bakgrund på en plats (Talen, 2006). I Trygghetskommissionen (2018) lyftes vikten av inkluderande platser. I det teoretiska ramverket valdes i slutändan begreppet social mångfald då det i praktiken var lättare att både avgränsa och studera. I vilket fall som helst är förmågan att inkludera människor med olika bakgrund central för en välfungerande offentlig plats (Mehta,2014).

VARIABLER OCH KRITERIER

För att det teoretiska ramverket ska gå att undersöka finns en lista på *variabler* samt *riktlinjer* och *kriterier* för datainsamling och analys.

Tidigt i processen togs ett beslut om att mät- och uppföljningsmodellen bara ska

beröra människors *upplevelser* och *beteenden*. Detta eftersom det redan fanns andra modeller som tar en plats rumsliga och ekonomiska kvaliteter i beaktande. Utifrån denna avgränsning togs en första omgång variabler fram utifrån tidigare forskningsstudier. I ytterligare steg valdes ett trettiotal variabler ut som bedömdes vara möjliga och relevanta för Centrum för AMP att undersöka på olika platser i landet.

När det kommer till studien vid Haninge entré avgränsades undersökningen till att beröra ungefär hälften av dessa variabler (se Tabell 1). Övriga variabler går att finna i Bilaga A. medan riktlinjerna och kriterierna finns i ett separat kalkylark (RISE, 2022). Metoder för datainsamling finns i ett antal separata mallar.

Värden	Variabler
Meningsfulla aktiviteter	<ul style="list-style-type: none"> Vistelsemängd Variation i vistelsetyper Variation av besöksmotiv Närvaro av olika mobilitetsslag
Social mångfald	<ul style="list-style-type: none"> Närvaro av människor med olika genus Närvaro av människor med olika ålder
Trygghet	<ul style="list-style-type: none"> Upplevd trygghet på platsen Upplevelse av skadegörelse/klotter Upplevelse av respektlöst eller störande beteende Oro för att utsättas för brott Undviker att besöka platsen någon gång
Attraktivitet	<ul style="list-style-type: none"> Platsens upplevda attraktivitet Besökare som stannar och deltar i arrangemang Upplevelse av intressanta aktiviteter Upplevs erbjuda avkoppling Andel besökare som vistas på platsen

TABELL 1. STUDERADE VARIABLER I HANINGE

3.2 Studiedesign samt val av tid och plats

STUDIEDESIGN

Det finns olika sätt att utforma en studie på, så kallad *studiedesign*. Den här studien använder sig av så kallad *före-efter-design*, innebärande att den utformades för att studera ett fenomen före- och efter en given insats (se Figur 4) (jfr Svensson, 2013). I det här fallet genomfördes enkäter och observationer precis innan det att Centrum för AMP initierade sina insatser på platsen under vårterminen 2022 och den andra omgången ett år senare.

TID FÖR DATAINSAMLINGEN

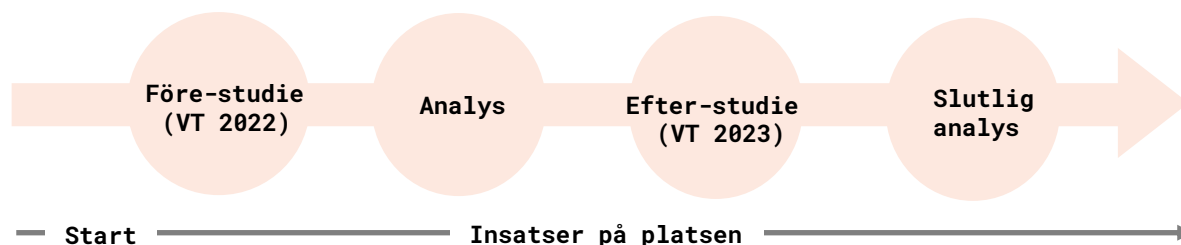
När det gäller *tid på året* samlades den datan under före-studien in i februari och mars. Under efter-studien samlades datan först in i april då det tog längre tid än planerat denna gång att organisera datainsamlingen. Samtidigt var *klimat och*

väder mycket snarlikt under de båda tillfällena: det var ungefär samma temperaturer och varierade mellan sol och moln. Under före-studien regnade det dock lätt under cirka en timme. Vad gäller *tid på dygnet* ägde datainsamlingen vid båda tillfällena rum från strax före lunchtid till tidig kväll (cirka kl. 11-21).

Datainsamlingstillfällena planerades så att inga stora händelser skulle äga rum i den nära omgivningen som kunde påverka platsen. Detta med undantag för

Centrum för AMPs egna insatser under efter-studien, så som en food truck, möblering, spel av olika slag, ett piano, en bytt-är-bytt-hylla, en barnutställning och högtalarmusik. Dessa var nämligen en del av den förändring av platsen som skulle fångas av studien.

Den lokala platsorganisationen informerades inte om när datainsamlingen skulle ske, detta för att undvika påverkan.



FIGUR 4. STUDIEDESIGN

De rosa cirkelarna illustrerar de centrala stegen före-efter-designen vid Haninge entré

PLATS FÖR DATAINSAMLINGEN

En rumslig *avgränsning* behövde göras för att kunna samla in tillräckligt med god data inom en given budget, något som är vanligt inom forskningen (Mehta, 2009).

Datainsamling genomfördes på *fem delplatser* (se Figur 5) som valdes utifrån att de skulle vara överblickbara (ca 300-500 kvm) och att AMP framöver skulle ha aktivitet där.

Delplatsen *Entrén* innefattar ytan framför ingången till pendeltågsstationen och Pressbyrån. Delplatsen *Torget* innefattar ytan framför entrén till bussterminalen. Här har en betydande del av Centrum för AMP:s insatser ägt rum. Delplatsen *Butiken* innefattar ytan framför ingången till Coop. Under före-studien studerades även delplatsen *Bron*, vilken utgörs av passagen under bilbron.

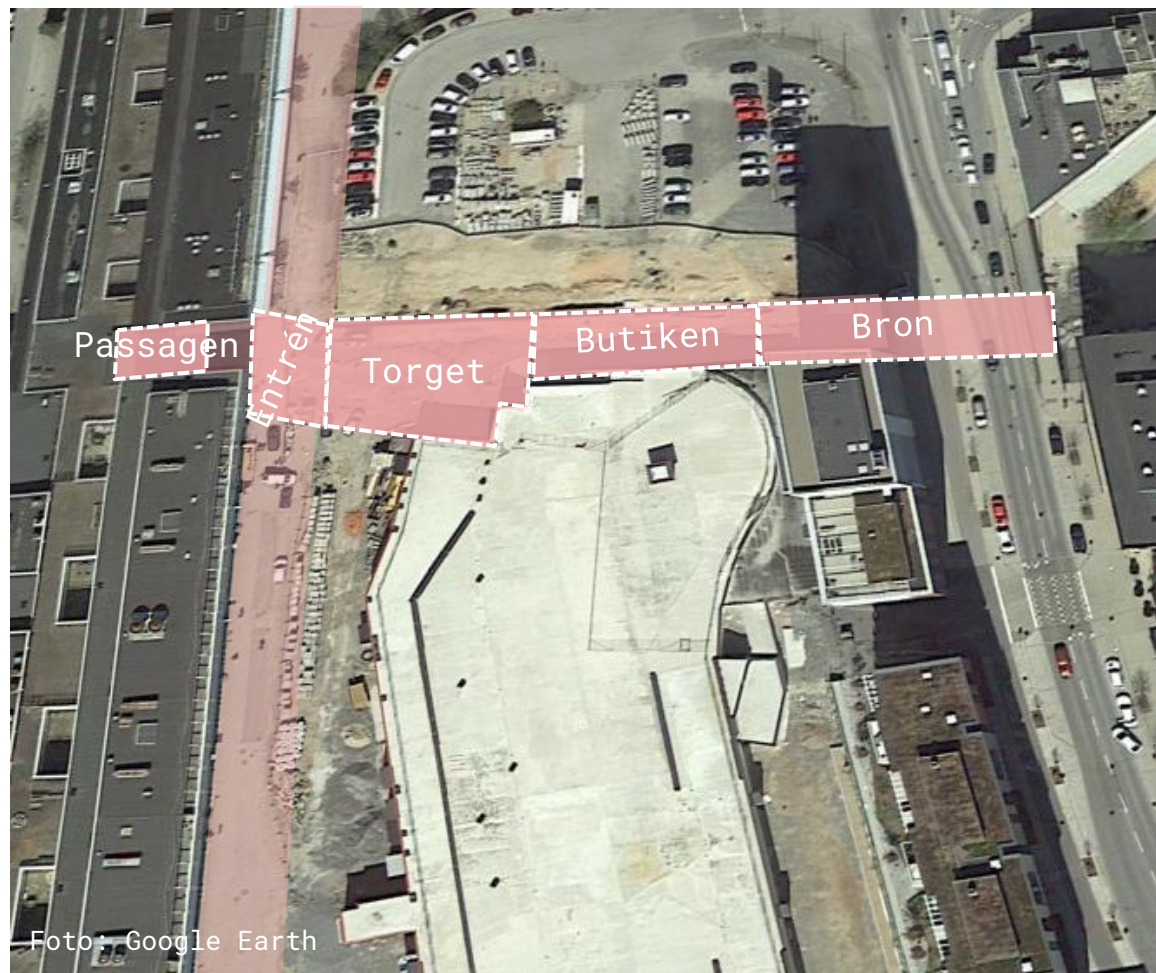


Foto: Google Earth

FIGUR 5: DELPLATSERNA

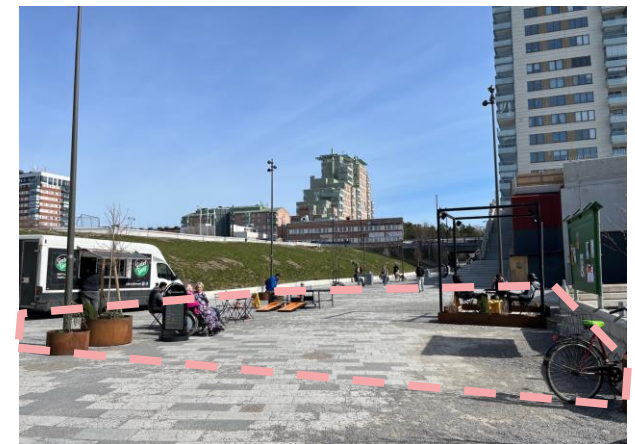
Delplatserna syns inom de streckade ytorna.

Under efter-studien byttes Bron ut mot inomhuspassagen ner till pendeltågsstationen (här kallad *Passagen*). Detta eftersom denna hade kommit att få en central roll för Centrum för AMPs insatser på platsen.

Eftersom Bron och Passagen båda har karaktären av fotgängarpassager med ungefär lika stora flöden samt är belägna i samma stråk bedöms inte bytet ha någon större betydelse för studiens slutresultat.



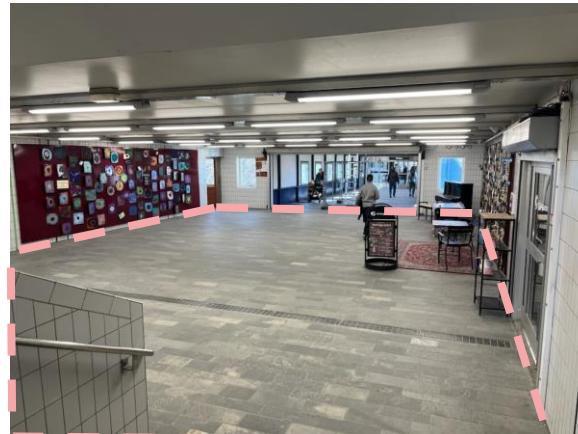
DELPLATS: BUTIKEN



DELPLATS: TORGET



DELPLATS: ENTRÉN



DELPLATS: PASSAGEN



DELPLATS: BRON

3.3 Metoder för datainsamling och analys

När data samlas in om offentliga platser är ett sätt att öka datakvaliteten att *triangulera datatyper* (Aelbrechts, 2016). I Haninge valdes två av de vanligaste datatyperna i studier av offentliga platser: observations- och enkätdata (Haugen, 2021). Kombinationen har fördelen att den kan fånga såväl faktiska *beteenden* som besökares egna *upplevelser* (Low, 2000) (se Figur 6).

DIREKTOBSERVATIONER

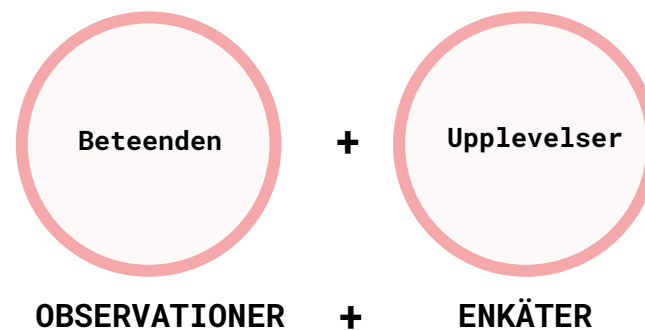
Direktobservationer (Shirazi, 2019)

innebär att observatören registrerar vad som sker på en plats medan det sker*. Metoden *beteendekartläggning* (Low, 2000; Müller-Eie & Llopis Alvarez, 2020), användes vilket enkelt uttryckt innebär att beteenden registreras på en karta. I det här fallet registrerade observatörerna *den första aktivitet* som besökaren

observerades göra av följande: *samtalar, äter/dricker, handlar, använder telefon, lek och rörelse, hänger (gör ingenting), rör sig till fots, rör sig med transportmedel* samt *'annat'* (jfr Shirazi, 2019). Till sin hjälp hade observatören en *karta, ett observationsprotokoll* samt en uppsättning koder i form av bokstavs- och sifferkombinationer som de använde för att registrera det de såg. I de fall det var personer i grupp bedömdes gruppens primära aktivitet (jfr Shirazi, 2019).

Observatörerna registrerade även besökares *bakgrund* i form av ålder, och genus (jfr Low et al, 2005).

Dessa bakgrundskategorier valdes eftersom de är minst problematiska för en observatör att bedöma rent etiskt och metodologiskt, om än inte helt oproblematiske (Hübinette, 2015; Kärrholm, 2015; Shirazi, 2019).



FIGUR 6. RELATIONEN MELLAN DE TVÅ DATATYPERNA

Som illustreras av figuren har observationer och enkäter delvis olika fokus (Low, 2000).

* Mer specifikt gjordes så kallade manuella direkta strukturerade icke-deltagande direktobservationer (Shirazi, 2019) vilket bland annat innebär att observatören använder sig av en färdig struktur för att registrera datan, nämligen ett observationsprotokoll med ett antal kategorier.

När det gäller *antalet dagar* så var planen under *före-studien* att samla in data under två vardagar (ej fredag) och en lördag. Dock ledde ett misstag under data-insamlingen till att viss data behövde samlas in på nytt. Det fick som effekt att data samlades in under *fyra vardagar* och *två lördagar*, detta i februari och mars. Under *efter-studien* togs dock beslutet att trots allt enbart samla in data under tre dagar, *två vardagar* (ej fredag) och *en lördag*, enligt den ursprungliga planen. Eftersom datainsamlingen under båda tillfällena fördelade sig på samma sätt över dygnet (cirka kl 11-21) så ansågs skillnaden i antalet dagar vara godtagbar.

När det gäller antal *observationstimmar*, var planen att det skulle genomföras totalt 16 timmars *aktiva* observationer (pauser och förflyttning mellan delplatser exkluderat) såväl under före- som under efter-studien. När datan sammanställdes

i samband med efter-studien visade det sig dock att betydligt fler personer hade registrerats på platsen under före-studien (totalt 8365 personer) jämfört med under efter-studien (totalt 4394 personer). Detta trots att det totala antalet timmar på platsen, antalet observationstillfällen (ett tillfälle=10 min aktiv observation) samt distribuering av dessa över dygnet var detsamma.

Det finns flera faktorer som tillsammans verkar kunna förklara denna avvikelse. För det första visar besökssensorer att det faktiskt var färre personer på platsen år 2023. För det andra avslutades en pendeltågsstrejk dagen innan datainsamlingen påbörjades. Detta bör ha inneburit färre tågavgångar och resenärer, liksom att fler valde alternativa resesätt. Dessutom stannade ersättningsbussar för tågen i Handen-terminalen vilken har entréer i flera

riktningar. Detta bör också ha lett till att färre personer passerade platsen än vanligt. För det tredje var det ett flera timmar långt tågstopp under lördagskvällen. Sist men inte minst visade en granskning av rådatan att observatörerna under före-studien tog något kortare tid på sig att förflytta sig mellan delplatserna vilket sammanräknat ledde till fyra fler timmar aktiv observation under år 2022, detta trots att uppdraget såg likadant ut till observatörerna mellan åren.

Trots denna variation mellan åren fördelades timmarna, antalet observationstillfällen och de observerade personernas genus och ålder likadant, vilket innebär att datan på det stora hela bedöms vara jämförbar.

GENSKJUTSINTERVJUER

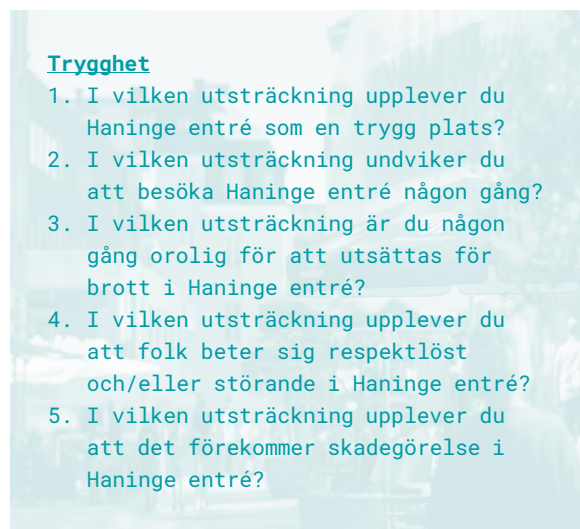
För att fånga besökares egna upplevelser och förklaringsmodeller gjordes även genskjutsintervjuer (eng. interviewer-administered intercept survey) (Haugen, 2021). Detta är en metod som innebär att en intervjuare genskjuter besökare på en plats för att ställa några snabba frågor. Som stöd har intervjuaren en intervjuguide med färdigformulerade frågor.

En anledning till att genskjutsintervjuer valdes är att sådana utgör ett sätt att få besökare att ge sina spontana reaktioner om en plats när de befinner sig där. Detta jämfört med en postal- eller web-baserad enkät där svaren riskerar att bli mer distanserade.

Nackdelen med genskjutsintervjuer är att det oftast bara finns möjlighet att

ställa några få frågor om det ska vara möjligt att få folk att stanna upp och svara.

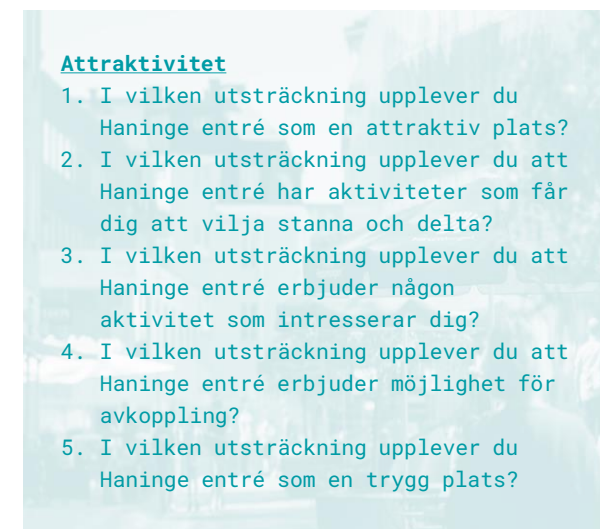
Enkäten inleds med information om studien och Haninge entrés geografiska område. De frågor som följer rör den



FIGUR 7: ENKÄTFRÅGOR OM TRYGGHET
Fem frågor som är utformade för att fånga besökarens upplevelse av trygghet.

svarandes ålder och kön samt besöksmotiv dagen för intervjun.

Utöver detta ställdes ett antal frågor om platsens trygghet (Figur 7), respektive attraktivitet (Figur 8).



FIGUR 8: ENKÄTFRÅGOR OM ATTRAKTIVITET
Fem frågor som är utformade för att fånga besökarens upplevelse av attraktivitet. Notera att det här även ställdes en fråga om trygghet.

Den svarande ombads ange sina svar på en femgradig skala*. Upplägget med fasta svarsalternativ valdes för att göra det möjligt att generera kvantitativ data som kan användas för att följa platsens utveckling över tid. Men de svarande fick också möjlighet att bidra med öppna resonemang som skrevs ner av intervjuarna. Dessa ger en kvalitativ data som kan användas för att fördjupa, nyansera och tolka den kvantitativa datan.

Intervjuerna genomfördes av samma två personer som gjorde observationerna. Intervjuerna delades jämt mellan att ställa frågor om attraktivitet och om trygghet.

Intervjutiden fördelades jämnt mellan de fyra delplatserna som ett sätt att försöka

fånga besökare i olika situationer och därmed minska risken för en snedvridning av svaren. Den största andelen 25 stycken (36 %) av intervjuerna gjordes vid Butiken (se Diagram 1), detta innebär att det var där det var lättast att få personer att stanna upp och svara på enkäten.

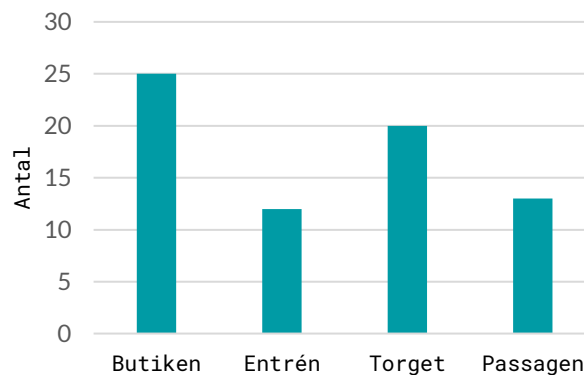


DIAGRAM 1. SVARS/DELPLATS
Antal genskjutsintervjuer per delplats

Timmarna fördelades framförallt mellan klockan 13-19 och enstaka intervjuer gjordes mellan klockan 19-21. Intervjuerna genomfördes under två vardagar och en helgdag.

I slutändan var det totalt 70 besökare som intervjuades. Detta ger ett snitt på 7 intervjuer i timmen, men det varierade från 2 till 11 intervjuer per timme. Trettiosju av dessa intervjuer berörde tryggheten på platsen och trettiotre av intervjuerna fokuserade på platsens attraktivitet.

* Svartsalternativen var: Inte alls; I liten utsträckning; I ganska liten utsträckning; I ganska stor utsträckning; I stor utsträckning; Ingen uppfattning

Svaren från de öppna resonemangen om Haninge entré analyserades med hjälp av så kallad *tematisk analys*. Det innebär att övergripande teman identifierades vad gäller deltagarnas syn på platsens attraktivitet och trygghet.

Vad gäller svaren på frågorna med fasta svars-kategorier (se figur 7 och 8) ges varje enskilt svar ett värde motsvarande ett givet antal poäng (t.ex. "I stor utsträckning" = 5p och "Inte alls" = 1p). Värdena jämförs sedan genom att procentsatser eller andelar redovisas i exempelvis stapel-diagram eller tabeller.

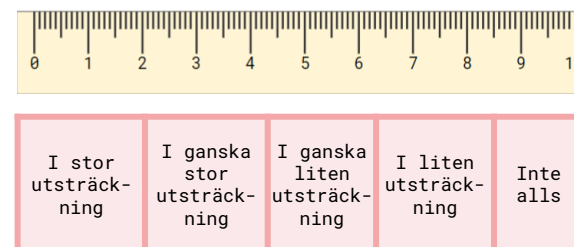
Ett problem med detta tillvägagångssätt är att mätosäkerheten (d.v.s. mätningens precision) ignoreras, något som riskerar att leda till missvisande underlag, framför allt gällande jämförelser över tid

och/eller mellan grupper. Det är också vanskligt att dra för stora slutsatser för så komplexa fenomen som trygghet eller attraktivitet genom svaren på en enskild enkätfråga.

För att minska problemen har därför intervju-svaren omvandlats från den ursprungliga poängen till mätetal d.v.s. en skala där avståndet mellan värdena är känt (se Figur 9). Den här proceduren (s.k. Rasch-analys)(Andrich, 2010), ökar möjligheten att fånga platsens "trygghet" och "attraktivitet", ökar jämförbarheten över tid samt gör det möjligt att räkna fram mätosäkerheter.

Vidare har de enkätfrågor som berör trygghet slagits ihop till ett trygghets-index och de som berör attraktivitet till ett attraktivitets-index (skala 1-10).

När datan var insamlad gjordes diverse statistiska analyser med hjälp av statistikprogrammen SPSS och Winsteps.



FIGUR 9. AVSTÅND MELLAN VÄRDEN

Vi vet att skillnaden mellan 1 och 2 cm är lika stor som den är mellan 7 och 8 cm (linjalen). Däremot vet vi inte att skillnaden mellan "I stor utsträckning" och "I ganska stor utsträckning" är lika stor som den är mellan "I ganska liten utsträckning" och "I liten utsträckning".

BOENDEENKÄT

Centrum för AMP genomförde själva en webbaserad enkät riktad till boende om deras upplevelse av tryggheten på Haninge entré. Enkäten gick ut till boende hos lokala fastighetsägare under slutet på vårterminen 2022 samt ett år senare.

Enkäten inleds med information om undersökningen samt om vilken plats det är som berörs. De första två enkätfrågorna berör den svarandes ålder och kön. Övriga frågor är i stort sett desamma som i genskjutsintervjuerna, med vissa undantag (se Figur 10). Fråga 1, som berör upplevelsen av trygghet, har delats upp i två frågor, en för dagtid och en för kvällstid. Det finns även skillnader i hur svarsalternativen är formulerade.

Under före-studien var det 72 personer som besvarade enkäten och under efterstudien 201 personer.

I slutändan laddades datan ner från enkätplattformen och analyserades genom kvantitativ deskriptiv analys.

Jämförbarheten mellan boendeenkäten vid olika tillfällen samt gentemot genskjutsintervjuerna bör göras med försiktighet eftersom tillförlitligheten inte har säkerställts genom att omvandla poäng till mätetal.

Boendeenkäten kompletterar dock genskjutsintervjuerna med information från de som bor och lever runt omkring Haninge entré.

* Svarsalternativen var: I mycket liten utsträckning; I liten utsträckning; I ganska liten utsträckning; I ganska stor utsträckning; I mycket stor utsträckning. Ingen uppfattning

Trygghet

1. I vilken utsträckning upplever du Haninge entré som en trygg plats under dagtid?
2. I vilken utsträckning upplever du Haninge entré som en trygg plats under kvällstid?
3. I vilken utsträckning undviker du att besöka Haninge entré på grund av upplevda brister i säkerhet/trygghet?
4. I den mån du upplever brister i säkerhet/trygghet i området i anslutning till din bostad, i vilken utsträckning påverkar det dig i din vardag?
5. I vilken utsträckning är du orolig för att utsättas för brott i Haninge entré?
6. I vilken utsträckning upplever du att folk beter sig respektlöst och/eller störande i Haninge entré?
7. I vilken utsträckning upplever du att det förekommer skadegörelse eller klotter i Haninge entré?
8. Har du ytterligare synpunkter kring tryggheten/säkerheten i området?

FIGUR 10: ENKÄTFRÅGOR OM TRYGGHET
Åtta frågor utformade för att fånga boendes upplevelse. Fråga 4 ställdes inte år 2023.

4. Resultat

I det här kapitlet redovisas resultatet, detta utifrån kategorierna Meningsfulla aktiviteter, Social mångfald, Trygghet och Attraktivitet

4.1 Meningsfulla aktiviteter

I det här kapitlet presenteras resultatet för variablerna som berör värdet *Meningsfulla aktiviteter*.

ANDEL VISTANDES

Under *observationerna* registrerades andelen som *dröjde sig kvar* en stund (definierat som 1 minut eller längre), något som indikerar platsens förmåga att erbjuda meningsfulla aktiviteter (Mehta, 2014).

Före insatserna på Haninge entré

Under före-studien var det ungefär 1 av 10 (9%) som dröjde sig kvar på platsen (se Diagram 2). Cirka 9 av 10 (91%) passerade rakt igenom platsen.

Efter insatserna på Haninge entré

Under efter-studien var det 2 av 10 (19%) som dröjde sig kvar, samtidigt som 8 av 10 (81 %) enbart passerade genom

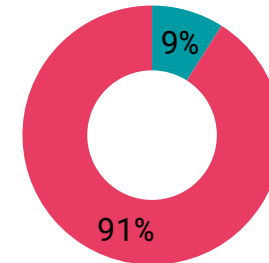
platsen (se Diagram 3).

Jämförelse mellan åren

En slutsats som går att dra av detta är att platsen under såväl före- som efter-studien i hög grad fungerade som en plats man passerar till fots. I båda fallen var det en mycket stor majoritet av de observerade personerna som bara rörde sig genom platsen.

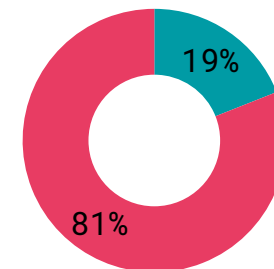
Med detta sagt var andelen som dröjde sig kvar på platsen dubbelt så stor under efter-studien jämfört med före-studien.

DIAGRAM 2. VISTELSEMÄNGD FÖRE-STUDIEN (observationer, n=8365)



■ Vistas ■ Passerar

DIAGRAM 3. VISTELSEMÄNGD EFTER-STUDIEN (observationer, n=4394)



■ Vistas ■ Passerar

ANDEL VISTANDES PER DELPLATS

Före insatserna på Haninge entré

Under före-studien var Butiken den delplats där flest dröjde sig kvar, nämligen 2 av 10. Hälften så många dröjde sig kvar vid Entrén, samtidigt som försvinnande få gjorde det vid Torget (2%) och Bron (1%) (se Diagram 4).

Efter insatserna på Haninge entré

Under efter-studien var det 19% som valde att stanna upp vid Entrén. Av de som observerades vid Torget var det 18 % som dröjde sig kvar. Vid Butiken var det 30% som dröjde sig kvar och 70 % . Den delplats där minst andel dröjde sig kvar var Passagen där 6% av de observerade gjorde så (se Diagram 5).

Jämförelse mellan åren

Det är bara för tre av delplatserna som det finns data när det gäller såväl före- som efter-studien, nämligen Entrén, Torget och Butiken (se sid, 18).

För samtliga tre platser är det större andelar som dröjer sig kvar under efter-studien jämfört med före-studien. För Entrén och Butiken är andelarna nästan dubbelt så stora som året innan. För Torget är andelen betydligt större, nämligen 18% år 2023 jämfört med 2% året dessförinnan.

DIAGRAM 4: VISTELSEMÄNGD/DELPLATS FÖRE-STUDIEN (observationer) (%)

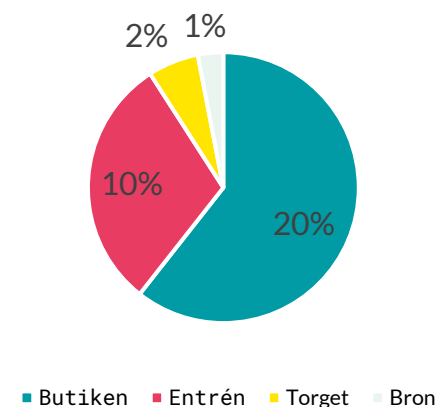
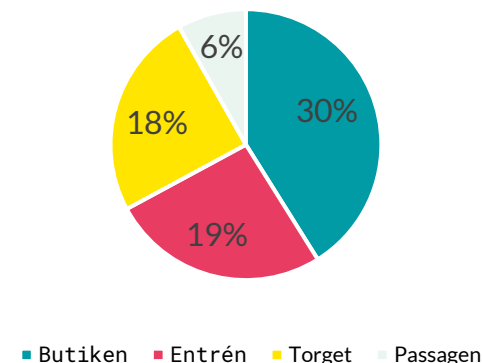


DIAGRAM 5: VISTELSEMÄNGD/DELPLATS EFTER-STUDIEN (observationer) (%)



TYPER AV VISTELSER

I samband med *observationerna* registrerades i vilken grad de personer som dröjde sig kvar vid Haninge entré ägnade sig åt olika typer av aktiviteter, något som är en indikator på om en plats är meningsfull för olika besökare (Mehta, 2014).

Före insatserna på Haninge entré

Av de som dröjde sig kvar på platsen under före-studien var det störst andel som *handlade*, nämligen en tredjedel (66%) (se Diagram 6 på nästa sida), något som inkluderar såväl dem som sågs köpa någonting, som dem som sågs gå in i en butik utan att nödvändigtvis köpa någonting.

Den näst vanligaste aktiviteten var att bara *hänga*, här definierat som att personen inte gör någonting särskilt.

Cirka 6% av de vistanades gjorde detta.

Ungefär hälften så många (3%) sågs *samtala* med en eller flera andra personer, samtidigt som ungefär en lika stor andel (4%) ägnade sig åt sina *telefoner*.

Enstaka individer sågs *äta/dricka* (1%) eller ägna såg åt *lek och rörelse* (ex. idrott och motion) (0,1%).

Resten av besökarna (19,6%) registrerades som *övrigt*, med vilket menas att de ägnade sig åt någon annan typ av aktivitet. Hit hörde att röka, att arbeta, att tiggas, att ha rast, att leta efter någonting i väskan, att rasta hunden, att rota i en papperskorg eller att meka med bilen.

Efter insatserna på Haninge entré

Även bland dem som dröjde sig kvar på

platsen under efter-studien var det störst andel som *handlade*. Så mycket som hälften (50%) sågs göra detta.

Den näst vanligaste aktiviteten var att *samtala* med andra (14%). Ungefär lika vanligt var det att ägna sig åt sin telefon (12%).

Det var en något mindre andel (8%) av dem som dröjde sig kvar vid Haninge entré som bara *hängde*, det vill säga stod upp eller satt ner utan att göra någonting särskilt.

Få sågs *äta eller dricka* på platsen (3%). Ungefär lika få sågs *leka eller röra på sig* (2%).

Jämförelse mellan åren

En jämförelse mellan åren tyder på att det inte var några markanta skillnader i vad de som dröjde sig kvar på platsen ägnade sig åt för typer av aktiviteter. Dock går vissa skillnader att utläsa.

Aktiviteterna följer ungefär samma rangordning båda åren. Under båda åren var *handel* den utan tvivel största aktiviteten. Vidare var *samtal/umgänge*, *användning av telefon* och att *hänga* relativt sett stora aktiviteter båda åren.

Under efter-studien är samtliga aktiviteter vanligare än de var året innan. Andelen som samtalar är exempelvis 14% jämfört med 3% året innan. Andelen som använder telefon är 12% jämfört med 4% året innan. Ett undantag är handel, som

under före-studien låg på 66,4 procent, att jämföra med 50 procent under efter-studien.

Vidare var det under före-studien få personer som sågs äta och dricka på platsen. Det var också få personer som

sågs ägna sig åt lek och rörelse.

Även under efter-studien var det få som sågs äta eller dricka, liksom leka och röra på sig.

DIAGRAM 6: VISTELSETYPER UNDER FÖRE-STUDIEN (%) (observationer)

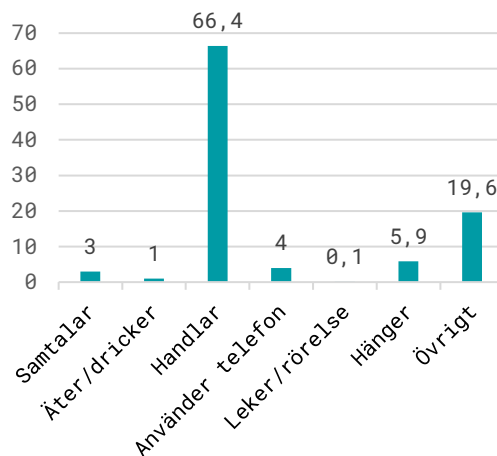
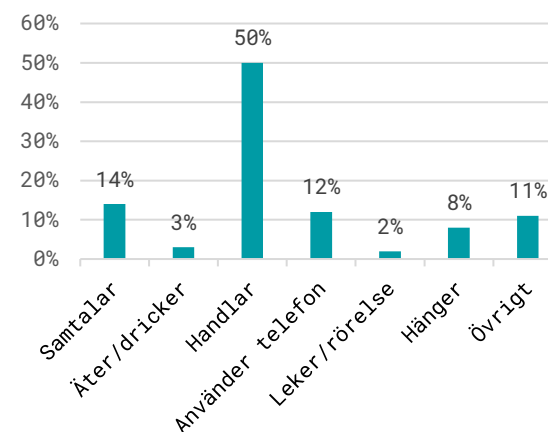


DIAGRAM 7: VISTELSETYPER UNDER EFTER-STUDIEN (%) (observationer)



TYPER AV VISTELSER PER DELPLATS

Före insatserna på Haninge entré

Vid Entrén var det flest som sågs handla (44%). Andra vanliga aktiviteter var att bara hänga utan att göra någonting annat (8%) eller att använda telefon (7%). Ungefär hälften så många pratade med andra (4%).

Vid Torget var det däremot vanligast att hänga (27%). Ungefär en tiondel sågs samtala med andra (10%) eller använda telefon (10%).

Nästan samtliga som uppehöll sig vid Butiken handlade där (90%).

Vid Bron var det störst andel som samtalande (27%). Några få sågs också äta/dricka (3%) eller nyttja telefon (3%).

Det var inte på någon av delplatserna som folk sågs *leka* eller ägna sig åt andra former av *rörelse*. Det var också försvinnande få som sågs *äta* eller *dricka*.

Efter insatserna på Haninge entré

Vid Entrén var det en betydande majoritet som handlade (65%). Andra vanliga aktiviteter vid Entrén var att samtala med andra eller ägna sig åt sin telefon (ca 10% vardera). Sex procent ägnade sig åt sin telefon. I stort sett inga åt/drack eller ägnade sig åt lek och rörelse vid Entrén.

Vid Torget var det också vanligast att handla, även om det inte var en majoritet som gjorde det som vid Entrén, utan en fjärdedel (24%). Liksom vid Entrén var det också relativt vanligt att samtala med andra (14%), hänga (14%) eller använda

telefon (12%). Till skillnad från vid Entrén sågs vissa äta här (8%).

Vid Butiken sysslade besökarna med nästan samma saker som vid Entrén: hela sju av tio handlade (66%). En av tio samtalande med andra (13%). Ungefär hälften så många ägnade sig åt sin telefon (7%) eller bara hängde (6%). Det var i stort sett inga som lekte, rörde sig, åt eller drack vid Butiken.

Vid Passagen är mönstret ett lite annat. Bland de som valde att dröja sig kvar en stund där, var det nästan hälften som använde telefon (44%). Vid Passagen var det också ganska vanligt att samtala (24%). Men det mest slående är att Passagen är det enda ställe där folk faktiskt ägnade sig åt viss *lek och rörelse*. Nästan en femtedel gjorde det (17%).

Jämförelse mellan åren

Skillnaderna mellan de båda åren är inte markanta, även om det finns skillnader:

- **Entrén:** det var fler som använde platsen till att *handla* eller *samtala* år 2023 jämfört med år 2022;
- **Torget:** här var den vanligaste aktiviteten år 2023 att *handla*, detta samtidigt som inga handlade här år 2022;
- **Butiken:** båda åren var den vanligaste aktiviteten här att *handla*. År 2023 ägnade sig dock besökare även åt andra aktiviteter här, vilket de inte gjorde år 2022.

Vistelsetyp	Entrén		Torget		Butiken		Bron	Passagen
	2022	2023	2022	2023	2022	2023	2022	2023
Samtalar	9(4%)	22(12%)	4(10%)	32(14%)	2(0%)	44(13%)	7(27%)	14(24%)
Äter/dricke r	4(2%)	2(1%)	1(2%)	17(8%)	1(0%)	7(2%)	1(4%)	0(0%)
Handlar	107(44%)	121(65%)	0(0%)	55(24%)	378(90%)	232(66%)	0(0%)	0(0%)
Använder telefon	17(7%)	18(10%)	4(10%)	28(12%)	7(2%)	25(7%)	1(4%)	26(44%)
Lek och rörelse	1(0%)	1(1%)	0(0%)	6(3%)	0(0%)	0(0%)	0(0%)	10(17%)
Hänger (gör ingenting)	20(8%)	12(6%)	11(27%)	32(14%)	12(3%)	21(6%)	0(0%)	3(5%)
Övrigt	86(35%)	9(5%)	21(51%)	56(25%)	19(5%)	20(6%)	17(65%)	6(10%)
Totalt	244(100%)	185(100%)	41(100%)	226(100%)	419(100%)	349(100%)	26(100%)	59(100%)

TABELL 2: STORLEK PÅ VISTELSETYPER/DELPLATS ÅR 2022 OCH 2023

MOBILITETSTYPER

I samband med *observationerna* noterades om de personer som enbart passerade platsen gjorde det till fots eller med transportmedel, så som cykel, elscooter, rullstol eller rullator. En större variation mobilitetsslag på en plats indikerar att den är meningsfull för fler (Mehta, 2009).

Före insatserna på Haninge entré

Av de personer som passerade platsen under före-studien gjorde nästan samtliga det till fots (99%).

Det var med andra ord en försumbar andel (1%) som passerade platsen med hjälp av andra typer av mobilitetsslag (se Diagram 8).

Efter insatserna på Haninge entré

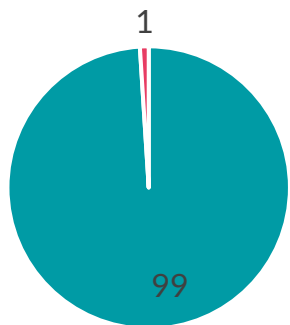
Under efter-studien var det 97% av de personer som passerade platsen som gjorde det till fots. Resten av de passerande, det vill säga 3%, rörde sig fram med hjälp av olika färdmedel.

Jämförelse mellan åren

Under både före- och efterstudien var en ytterst liten andel personer som

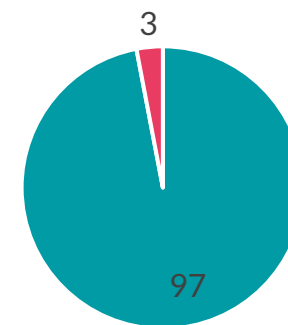
passerade platsen på andra sätt än till fots. Detta kan också sägas vara i linje med platsens utformning och intention eftersom den främst är tänkt som en plats för fotgängare. Eventuella förändringar som kan ha skett vad gäller exempelvis personer som tar sig fram med rullstol eller cykel bedöms bli så pass små att de inte skulle ge utslag på resultatet.

DIAGRAM 8: MOBILITETSSLAG: FÖRE-STUDIEN (%) (observationer)



■ Går ■ Transportmedel

DIAGRAM 9: MOBILITETSSLAG: EFTER-STUDIEN (%) (observationer)



■ Går ■ Transportmedel

BESÖKSMOTIV

Under *genskjutsintervjuerna* tillfrågades de svarande vad deras *motiv* var till att befinna sig på platsen.

Före insatserna på Haninge entré

Störst andel (35%) av de som svarade på intervjuerna uppgav sig vara på platsen för att *handla*. Nästan 2 av 10 sade sig enbart passera platsen (se Diagram 10). En ungefär lika stor andel uppgav sig vara på platsen för att *äta* (15%) (se Diagram 10).

Efter insatserna på Haninge entré

Störst andel (30%) av de som svarade på intervjuerna uppgav sig endast *passera* platsen. Drygt 2 av 10 sade att de använde platsen som en *träffpunkt* (se Diagram 11).

Jämförelse mellan åren

Det finns några skillnader mellan åren som är extra nämnvärda. En skillnad är att det var färre som sade sig vara på platsen för att *handla* under efterstudien jämfört med före. Detta samtidigt som fler var där för att *träffa* andra, något som kan tyda på att Haninge entré har blivit mer av en mötesplats.

Det var också fler som sade sig vara på platsen för att *delta* i någon form av aktivitet samt fler som uppgav att de befann sig på platsen som *tidsfördriv* under efterstudien jämfört med året tidigare. Detta skulle kunna vara ett resultat av de aktiviteter och insatser som Centrum för AMP hade arrangerat på platsen under året.

DIAGRAM 10: BESÖKSMOTIV: FÖRE-STUDIEN (%) (genskjutsintervjuer, n=145)

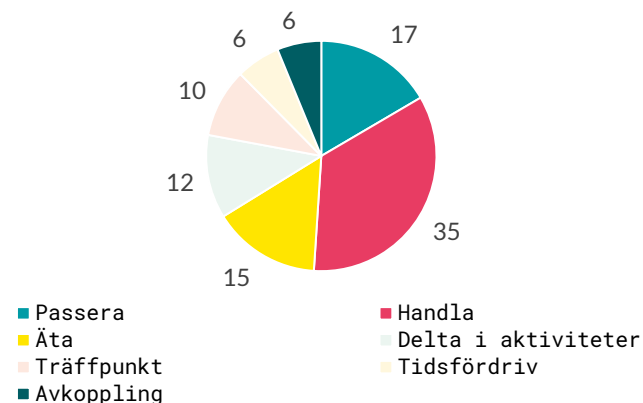
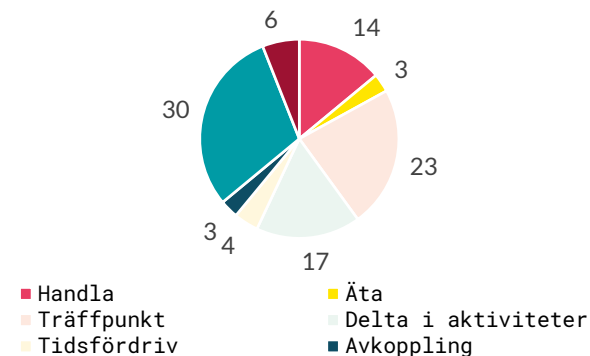


DIAGRAM 11: BESÖKSMOTIV: EFTER-STUDIEN (%) (Genskjutsintervjuer n=70)



4.2 Social mångfald

I detta avsnitt presenteras variablerna för värdet social mångfald, något som definieras som att en plats har en närvaro av människor med olika social bakgrund (Talen, 2006).

I Hanninge entré har social mångfald studerats genom att i samband med observationerna registrera genus och ålder på besökare.

KÖNSFÖRDELNING

Före insatserna

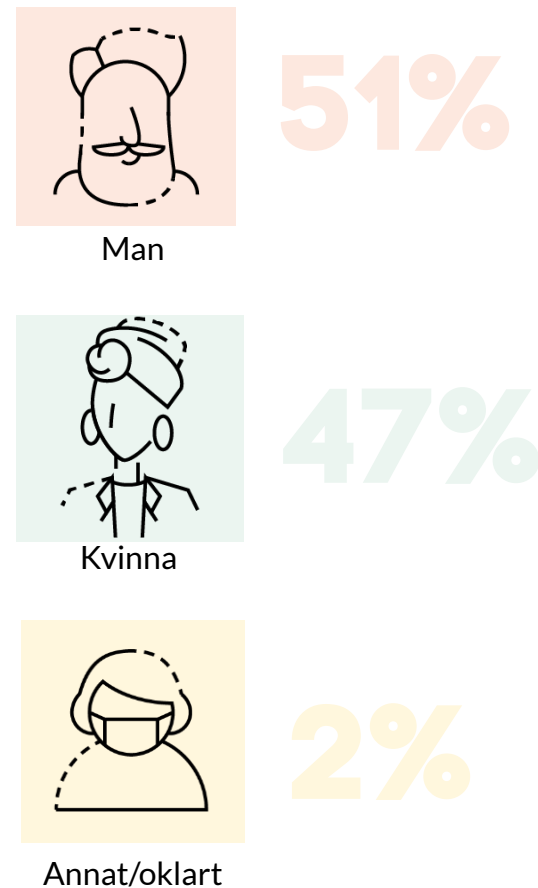
I samband med *observationerna* bedömdes genus för samtliga besökare, något som kan sägas vara en viktig del av en plats sociala mångfald (Low, 2013).

Bland besökarna var genusfördelningen relativt jämn. Ungefär hälften var män (51%) och en ungefär lika stor andel var

kvinnor (47%) (se Figur 11).

Vidare var det 2% av besökarna som av observatörerna placerades i kategorin 'Annat/oklart'. Denna kategori kan potentiellt fånga både transpersoner och personer som har varit svåra för observatörerna att bedöma genus för.

Datan förtäljer dock inte i vilken mån så var fallet här. Men det är inte orimligt att tänka sig att observatörerna ibland kunde få svårt att bedöma besökares kön, framförallt med tanke på att de flesta enbart passerade platsen utan att stanna upp.



FIGUR 11. KÖNSFÖRDELNING

Könsfördelningen på platsen enligt direktobservationerna

* Som bakgrund kan noteras att ungefär 0,4 % av hela Sveriges befolkning har bedömts vara transpersoner (Folkhälsomyndigheten, 2016).

Efter insatserna

På det stora hela var genusfördelningen jämn vid Haninge entré även under efterstudien. Då var det 52% av besökarna som var kvinnor. Detta jämfört med att det var 48% som var män (se Figur 12).

Det var inga personer som registrerades i kategorin Annat/oklart.

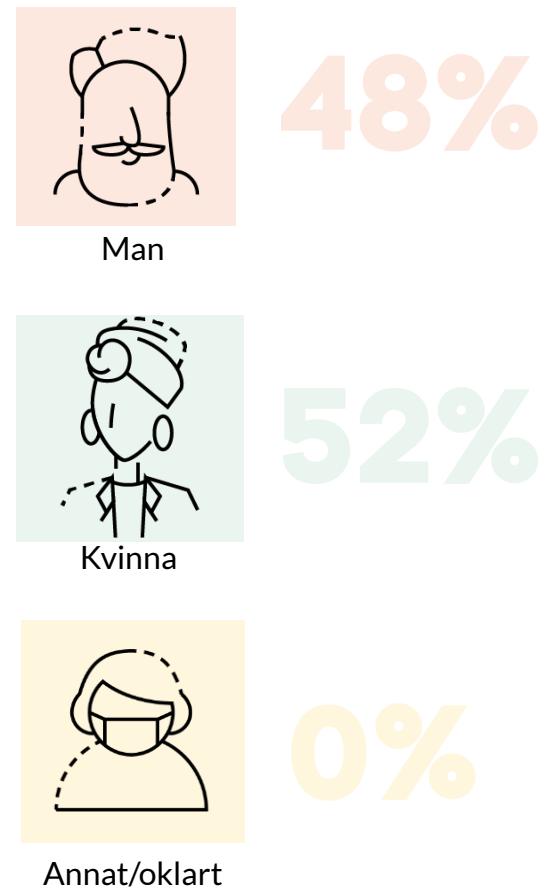
Jämförelse mellan åren

En jämförelse visar att det var en något högre andel kvinnor som vistades vid Haninge entré under efterstudien jämfört med under förestudien.

Skillnaden mellan åren är dock så liten att den egentligen inte är nämnvärd.

En generellt slutsats som däremot kan dras är att könsfördelningen vid Haninge

entré föreföll vara jämn såväl innan som efter det att affärs- och medborgarplatsen upprättades där.



FIGUR 12. KÖNSFÖRDELNING

Könsfördelningen på platsen enligt direktobservationerna

ÅLDERSFÖRDELNING

Under *observationerna* bedömdes besökarnas ålder med utgångspunkt i sex ålderskategorier. Åldersfördelning kan sägas vara en central aspekt av en plats sociala mångfald (Talen, 2006).

Före insatserna

Under före-studien var det störst andel som tillhörde ålderskategorin 25-39 år. Fyra av tio (41%) bedömdes höra hit (se Figur 14). I jämförelse var det ungefär en fjärdedel (27%) som tillhörde kategorin 15-24 år, och något färre som tillhörde kategorin 40-65 år (18%).

Betydligt färre, cirka 1 av 10 (8%), bedömdes vara 65 år eller äldre. En ännu mindre andel, ungefär hälften (4%), bedömdes vara mellan 5-14 år. Den ålderskategori som i lägst grad var

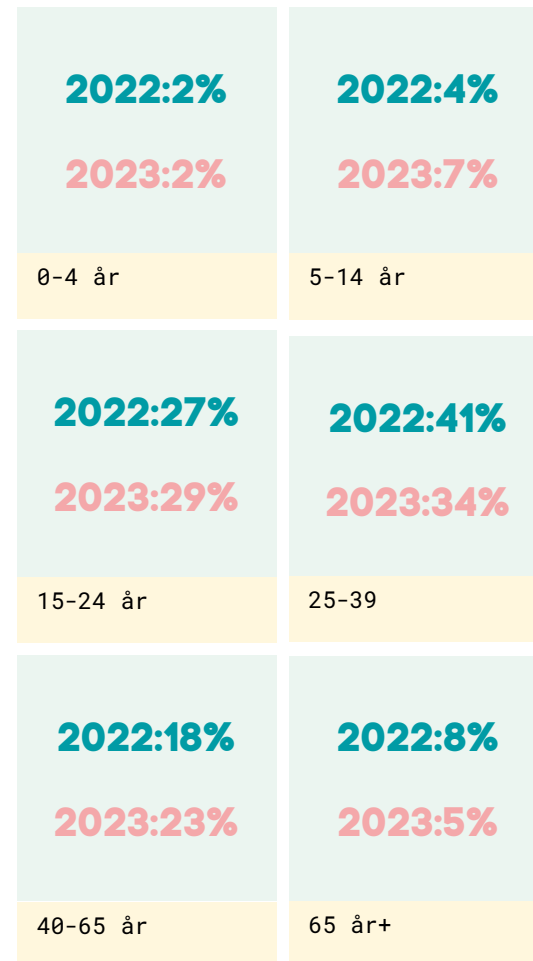
representerad var personer i åldern 0-4 (2%).

Efter insatserna

Under efter-studien tillhörde flest besökare ålderskategorin 25-39 år (34%). En nästan lika stor andel, en av tre, bedömdes vara mellan 15-24 år. Vidare var ungefär 2 av 10 i åldern 40-65 år enligt observatörernas bedömning. Ungefär hälften så många bedömdes vara 65 år eller mer. Få var i ålder 0-4, något fler i åldern 5-14 år.

Jämförelse mellan åren

Skillnaderna i åldersfördelning mellan åren är i stort sett försumbar. Det finns dock ett undantag. Detta är att andelen i åldern 5-14 år nästan är dubbelt så stor under efter-studien jämfört med under före-studien (Figur 13).



FIGUR 13. ÅLDERSFÖRDELNING

Åldersfördelningen på platsen år 2022 och 2023.

4.3 Trygghet

I det här avsnittet presenteras variablerna för värdet *trygghet* (se sid. 14). Vidare tolkning görs i kapitel 5.

TRYGGHETEN FÖRE INSATSERNA: BESÖKARE

Vid genskjutsintervjuerna fick besökare uppge i vilken grad de upplevde att Haninge entré är "en trygg plats" (fråga 1). Fördelningen visar sig vara relativt jämn mellan svarsalternativen (19-28% per alternativ), med undantag för att det var få (6%) som upplevde att platsen "Inte alls" var trygg (se Tabell 3).

På frågan om besökarna undviker att besöka platsen någon gång svarade en majoritet att de "I liten utsträckning" eller "Inte alls" gjorde detta (77%). Cirka en fjärdedel (23%) sade att de i stor, ganska stor eller i ganska liten utsträckning gjorde det.

Fråga	I stor utsträckning	I ganska stor utsträckning	I ganska liten utsträckning	I liten utsträckning	Inte alls
1. I vilken utsträckning upplever du Haninge entré som en trygg plats?	28 (19%)	38 (26%)	40 (28%)	30 (21%)	9 (6%)
2. I vilken utsträckning undviker du att besöka Haninge entré någon gång?	1 (2%)	2 (3%)	11 (18%)	12 (20%)	34 (57%)
3. I vilken utsträckning är du någon gång orolig för att utsättas för brott i Haninge entré?	5 (8%)	5 (8%)	6 (10%)	13 (22%)	31 (52%)
4. I vilken utsträckning upplever du att folk beter sig respektlöst och/eller störande i Haninge entré?	2 (3%)	8 (13%)	16 (27%)	10 (17%)	24 (40%)
5. I vilken utsträckning upplever du att det förekommer skadegörelse i Haninge entré?	2 (3%)	7 (12%)	13 (22%)	12 (20%)	26 (43%)

TABELL 3. PLATSENS TRYGGHET ENLIGT BESÖKARE

Tryggheten på Haninge entré utifrån besökares svar under genskjutsintervjuerna

På frågan om de svarande någon gång var oroliga för att utsättas för brott på Haninge entré svarade 74% "i liten utsträckning" eller "Inte alls". De som i stor, i ganska stor eller ganska liten utsträckning någon gång är oroliga uppgår till en fjärdedel (26%).

Sex av tio (57%) uppgav att de "i liten utsträckning" eller "Inte alls" upplevde att folk på Haninge entré betedde sig respektlöst och/eller störande (57%). Övriga 43% upplevde i stor, i ganska stor eller ganska liten utsträckning detta.

Slutligen var det (63%) som "i liten utsträckning" eller "Inte alls" upplevde skadegörelse på platsen, jämfört med 37 % som upplevde detta i stor, ganska stor eller i ganska liten utsträckning.

Samtidigt ska man vara försiktig med att dra för stora slutsatser utifrån svaret på enskilda enkätfrågor, varför samtliga svar har konverterats till ett trygghetsindex som är mer tillförlitligt och jämförbart över tid (se metoddiskussion på sid. 22-23). Utifrån detta får upplevelsen av trygghet bland besökarna på Haninge entré 4 poäng på en 10-gradig skala där 10 är maximal trygghet (se Tabell 4). Siffran 4 kan måhända upplevas som en ologiskt låg siffra. Medelvärdet för poängen har dock omvandlats enligt en vetenskaplig modell (s.k. Rasch-analys) till intervall-skalenivå, detta utifrån det faktum att olika frågor och svar enligt modellen har olika stor inverkan på helheten. Siffran 4 är därför helt enligt sin ordning.

Transformationstabell		
Poäng	Indexpoäng	Mätosäkerhet
5	1	1,36
6	1	0,74
7	1	0,52
8	1	0,44
9	1	0,4
10	1	0,38
11	1	0,36
12	1	0,34
13	1	0,34
14	2	0,34
15	2	0,32
16	3	0,32
17	3	0,32
18	4	0,34
19	4	0,36
20	5	0,4
21	6	0,46
22	7	0,56
23	8	0,78
24	9	1,4
25	10	1,4

TABELL 4. TRYGGHETSINDEX

Medelvärdet för tryggheten är 18 poäng. Konverterat till ett index hamnar tryggheten på 4 poäng. Mätosäkerheten redovisas som behöver användas vid jämförelse.

Under genskjutsintervjuerna fick besökarna möjlighet att resonera fritt kring tryggheten.

Ett resonemang som återkom bland flertalet svars personer berör hur de upplevde Haninge entré som en trygg plats dagtid, men en mindre trygg plats under andra tider på dygnet.

En återkommande förklaring som gavs till varför platsen var trygg dagtid var att det då fanns människor där som det gick att lita på. Så här beskrev en av de svarande det:

"Dagtid finns det alltid folk här - ungdomar, äldre, familjer, ordningsvakter och personal - då känns det tryggt"

Med detta sagt bör det påpekas att finns exempel på personer som menade att de

kände sig trygga vid Haninge entré dygnet runt. En svarande sade följande:

"Jag bor här [vid Haninge entré]. Jag känner mig trygg här på platsen för att det här är 'mitt hus'"

Som citatet visar kopplade den svarande tryggheten till en känsla av platsanknytning och ägandeskap till platsen.

De svarande bidrog även med resonemang om vad som skulle kunna förbättras hos platsen för att de skulle känna sig tryggare där.

En resonemang handlade om behovet av bättre kontroll och övervakning, så som ordningsvakter, poliser och kameror. Så här resonerade en av de svarande:

"[Det behövs] fler väktare som pratar med ungdomarna för att förebygga skadegörelse och få en lugnare stämning kvällstid"

Citatet kan även tas som exempel på ett annat behov som lyftes upprepade gånger, nämligen det av fler vuxna kvälls- och nattetid som kunde balansera upp närvaron av ungdomar. Ett närliggande resonemang handlade om behovet av fler aktiviteter för ungdomar kvällstid. Andra hävdade att platsen generellt sett behövde aktiviteter och verksamheter för en större bredd av åldersgrupper.

Slutligen fanns det de som lyfte behovet av bättre underhåll och minskad nedskräpning för ökad trygghet.

TRYGGHETEN EFTER INSATSERNA: BESÖKARE

I genskjuftsintervjuerna med besökare ombads dessa uppge i vilken utsträckning de upplevde att Haninge entré är "en trygg plats" (fråga 1). Majoriteten svarade antingen *I stor utsträckning* eller *I ganska stor utsträckning* (26 respektive 54%) medan ingen upplevde att platsen "Inte alls" var trygg (se Tabell 5).

På frågan om besökarna undviker att besöka platsen någon gång svarade en majoritet att de "I liten utsträckning" eller "Inte alls" gjorde detta (84%). Mindre än en femtedel (16%), uppgav att de i stor, ganska stor eller i ganska liten utsträckning gjorde detta.

Fråga	I stor utsträckning	I ganska stor utsträckning	I ganska liten utsträckning	I liten utsträckning	Inte alls
1. I vilken utsträckning upplever du Haninge entré som en trygg plats?	18 (26%)	38 (54%)	8 (11%)	4 (6%)	0 (0%)
2. I vilken utsträckning undviker du att besöka Haninge entré?	1 (2%)	1 (2%)	4 (12%)	6 (18%)	23 (66%)
3. I vilken utsträckning är du någon gång orolig för att utsättas för brott i Haninge entré?	1 (2%)	2 (6%)	7 (20%)	6 (17%)	19 (54%)
4. I vilken utsträckning upplever du att folk beter sig respektlöst och/eller störande i Haninge entré?	1 (2%)	8 (22%)	4 (12%)	5 (14%)	17 (49%)
5. I vilken utsträckning upplever du att det förekommer skadegörelse i Haninge entré?	2 (6%)	3 (8%)	7 (20%)	8 (22%)	12 (34%)

TABELL 5. PLATSENS TRYGGHET ENLIGT BESÖKARE

Tryggheten på Haninge entré utifrån besökares svar under genskjuftsintervjuerna

På frågan om de svarande någon gång var oroliga för att utsättas för brott på Haninge entré svarade 71% "i liten utsträckning" eller "Inte alls". De som i stor, i ganska stor eller i ganska liten utsträckning någon gång var oroliga uppgår till drygt en fjärdedel (28%).

Sex av tio (63%) uppgav att de "i liten utsträckning" eller "Inte alls" upplevde att folk på Haninge entré betedde sig respektlöst och/eller störande. Övriga 37% upplevde i stor, i ganska stor eller ganska liten utsträckning detta.

Slutligen var det 56% som "i liten utsträckning" eller "Inte alls" upplevde skadegörelse på platsen, detta jämfört med 44 % som upplevde det i stor, ganska stor eller i ganska liten utsträckning.

När samtliga svar konverterats till ett trygghetsindex fick upplevelsen av trygghet bland besökarna på Haninge entré 5 poäng på en 10-gradig skala där 10 är maximal trygghet (se Tabell 6).

Transformationstabell		
Poäng	Indexpoäng	Mätosäkerhet
5	1	1,36
6	1	0,74
7	1	0,52
8	1	0,44
9	1	0,4
10	1	0,38
11	1	0,36
12	1	0,34
13	1	0,34
14	2	0,34
15	2	0,32
16	3	0,32
17	3	0,32
18	4	0,34
19	4	0,36
20	5	0,4
21	6	0,46
22	7	0,56
23	8	0,78
24	9	1,4
25	10	1,4

TABELL 6. TRYGGHETSINDEX

Medelvärdet är 20 poäng vilket på trygghetsindex blir 5 poäng. Mätosäkerheten används vid jämförelser över tid.

I samband med genskjutsintervjuerna under efter-studien gavs besökarna möjlighet att resonera fritt

Ett resonemang som återkom bland flertalet svars personer berör hur de upplevde Haninge entré som en trygg plats speciellt dagtid, och mindre trygghet kvällstid då färre personer befann sig där.

Ett annat resonemang handlade om vad som skulle öka upplevelsen av trygghet där bevakning i form av kameror och trygghetsvårdar samt bättre belysning var framträdande önskemål.

En återkommande förklaring som gavs till varför platsen på det stora hela var trygg var att den upplevdes som öppnare nu samt innehöll fler aktiviteter.

” Ljusare och fräschare miljö som känns tryggare nu”

Denna kommentar är bara en av flera som berör platsens öppenhet. Att man ser att exempelvis pianot inte förstörs utan blir omhändertaget har även påverkat platsens trygghet positivt enligt ett resonemang.

” Att man har piano och ser till att det tas hand om ökar trygghetsupplevelsen”

Vissa personer förde resonemang om att Haninge entré generellt sett är i behov av aktiviteter och verksamheter som gör platsen livligare.

Andra exempel på upplevda åtgärder för ett tryggare Haninge entré är att få finare lyktstolpar, grönare ytor, blommor

och mer färg.

Det efterfrågade också fler sittplatser och att alla bänkar inte står vända i samma riktning.

**Det är tryggt att
det alltid (dagtid)
finns mycket folk i
Haninge entré**

JÄMFÖRELSE FÖRE OCH EFTER

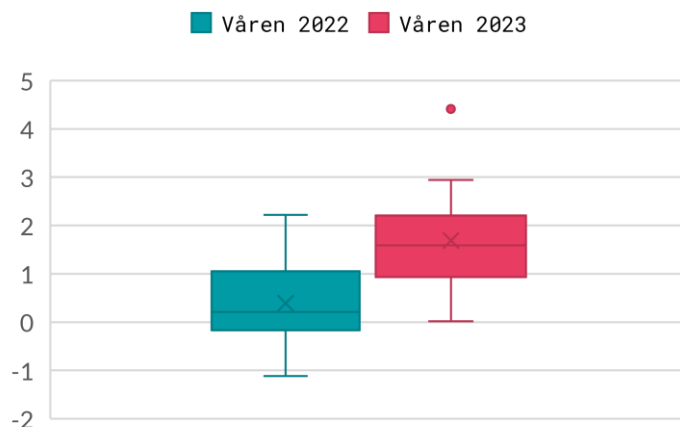
Trygghet är ett komplext begrepp som är svårt att på fånga genom enstaka enkätfrågor. För att öka mätkvaliteten slogs därför samtliga enkätfrågor som berör trygghet för besökare ihop i ett index som redovisas i det så kallade boxplott-diagrammet till höger.

Diagrammet visar spridningen av svar under före- respektive efter-studien. Ett lägre värde på y-axeln innebär en lägre känsla av trygghet och ett högre värde på y-axeln innebär en högre känsla av trygghet.

Medelvärdena mellan våren 2022 och våren 2023 skiljer sig åt (0,39 respektive 1,66) vilket är en statistisk signifikant skillnad ($p < 0,01$). Detta innebär att deltagarna i genskjutsintervjuerna år

2023 upplevde en högre känsla av trygghet jämfört med deltagarna år 2022.

DIAGRAM 12: TRYGGHET



TRYGGHETEN FÖRE INSATSERNA: BOENDE

I enkäten med boende fick dessa uppge i vilken utsträckning de upplevde Haninge entré som en trygg plats dagtid (fråga 1). En stor majoritet uppgav att Haninge entré "I mycket stor" (39,4%) eller "I ganska stor" (49,3%) utsträckning är trygg under dagen (se Tabell 7 på nästa sida).

På frågan om platsen är trygg på kvällen är spridningen däremot större (fråga 2). Få menade att platsen "I mycket stor utsträckning" är trygg, men en tredjedel menade att den är det "I ganska stor utsträckning". Ungefär hälften ansåg att platsen "I ganska liten", "Liten" eller "Mycket liten" utsträckning är trygg kvällstid.

Cirka en tredjedel sade att de "I mycket" eller "I ganska" stor utsträckning undviker att besöka platsen på grund av brister i säkerhet/trygghet (fråga 3). Cirka hälften undek platsen "I ganska liten", "Liten" eller "Mycket liten" utsträckning.

Fråga 4 berör i vilken mån de svarande uppfattar att deras vardag påverkas av upplevda brister i säkerhet/trygghet i anslutning till bostaden. Här är spridningen relativt jämn: samtliga svarsalternativ ligger på mellan 10-20 procent.

På frågan om de svarande är oroliga för att utsättas för brott (fråga 5) var det nästan hälften som "I mycket stor" eller "Stor" utsträckning svarade att den var det och andra halvan "I ganska liten",

"Mycket liten" eller "Liten" utsträckning. Nästan hälften uppgav "I mycket" eller "Ganska" stor utsträckning att folk beter sig respektlöst och/eller störande på platsen (fråga 6). En nästan lika stor andel ansåg det "I ganska liten", "Mycket liten" eller "Liten" utsträckning".

Ungefär sex av tio upplevde "I mycket" eller "Ganska" stor utsträckning att det förekom skadegörelse eller klotter vid Haninge entré, och resten att det gjorde det "I ganska liten", "Mycket liten" eller "Liten" utsträckning.

Återigen bör man vara försiktig med att dra slutsatser baserat på andelsmått från enskilda enkätfrågor. Samtidigt går det att utläsa ett antal större tendenser som är av intresse här. Dessa diskuteras närmare i Del 5.

Fråga	I mycket stor utsträckning	I ganska stor utsträckning	I ganska liten utsträckning	I liten utsträckning	I mycket liten utsträckning	Ingen uppfattning
1.I vilken utsträckning upplever du Haninge entré som en trygg plats under dagtid?	28 (39.4%)	35 (49.3%)	4 (5.6%)	2 (2.8%)	2 (2.8%)	0 (0.0%)
2.I vilken utsträckning upplever du Haninge entré som en trygg plats under kvällstid?	1 (1.4%)	23 (32.4%)	13 (18.3%)	10 (14.1%)	15 (21.1%)	9 (12.7%)
3.I vilken utsträckning undviker du att besöka Haninge entré på grund av upplevda brister i säkerhet/trygghet	9 (12.7%)	15 (21.1%)	16 (22.5%)	12 (16.9%)	11 (15.5%)	8 (11.3%)
4.I den mån du upplever brister i säkerhet/trygghet i området i anslutning till din bostad, i vilken utsträckning påverkar det dig i din vardag?	8 (11.3%)	15 (21.1%)	16 (22.5%)	11 (15.5%)	16 (22.5%)	5 (7.0%)
5.I vilken utsträckning är du orolig för att utsättas för brott vid Haninge entré?	12 (16.9%)	20 (28.2%)	17 (23.9%)	11 (15.5%)	9 (12.7%)	2 (2.8%)
6.I vilken utsträckning upplever du att folk betar sig respektlöst och/eller störande i Haninge entré	10 (14.1%)	20 (28.2%)	22 (31.0%)	6 (8.5%)	9 (12.7%)	4 (5.6%)
7.I vilken utsträckning upplever du att det förekommer skadegörelse och/eller klotter i Haninge entré?	12 (16.9%)	30 (42.3%)	13 (18.3%)	5 (7.0%)	4 (5.6%)	7 (9.9%)

TABELL 7. PLATSENS TRYGGHET ENLIGT BOENDE: FÖRE-STUDIEN
Tryggheten på Haninge entré utifrån boendes svar på webbenkät

TRYGGHETEN EFTER INSATSERNA: BOENDE

I enkäten med boende fick de uppge i vilken utsträckning de upplevde Haninge entré som en trygg plats dagtid (fråga 1). En stor majoritet uppgav att Haninge entré "I mycket stor" (25,9%) eller "I ganska stor" (54,7%) utsträckning är trygg under dagen (se Tabell 8 på nästa sida).

På frågan om platsen är trygg på kvällen är spridningen däremot större (fråga 2). Få menade att platsen "I mycket stor utsträckning" (3,0%) är trygg då, men nästan en tredjedel menade att den var det "I ganska stor utsträckning" (28,4%). Ungefär hälften ansåg att platsen "I ganska liten", "Liten" eller "Mycket liten" utsträckning var trygg kvällstid, medan

en av tio inte hade någon uppfattning i frågan eller vill inte svara.

Cirka en tredjedel sade att de "I mycket" eller "I ganska" stor utsträckning undvek att besöka platsen på grund av brister i säkerhet/trygghet (fråga 3). Drygt hälften undvek platsen "I ganska liten", "Liten" eller "Mycket liten" utsträckning.

På frågan om de svarande är oroliga för att utsättas för brott (fråga 5) är det drygt en tredjedel som "I mycket stor" eller "Stor" utsträckning svarade att de var det. Resten är jämt fördelade mellan "I ganska liten", "Mycket liten" eller "Liten" utsträckning.

Drygt en fjärdedel uppgav "I mycket" eller "Ganska" stor utsträckning att folk betar sig respektlöst och/eller störande

på platsen (fråga 6). Ungefär sex av tio ansåg det "I ganska liten", "Mycket liten" eller "Liten" utsträckning.

En tredjedel upplevde "I mycket" eller "Ganska" stor utsträckning att det förekom skadegörelse eller klotter vid Haninge entré, och resten att det gjorde det "I ganska liten", "Mycket liten" eller "Liten" utsträckning.

Fråga	I mycket stor utsträckning	I ganska stor utsträckning	I ganska liten utsträckning	I liten utsträckning	I mycket liten utsträckning	Ingen uppfattning
1.I vilken utsträckning upplever du Haninge entré som en trygg plats under dagtid?	52 (25.9%)	110 (54.7%)	22 (10.9%)	7 (3.5%)	3 (1.5%)	7 (3.5%)
2.I vilken utsträckning upplever du Haninge entré som en trygg plats under kvällstid?	6 (3.0%)	57 (28.4%)	47 (23.4%)	30 (14.9%)	37 (18.4%)	24 (11.9%)
3.I vilken utsträckning undviker du att besöka Haninge entré på grund av upplevda brister i säkerhet/trygghet	15 (7.5%)	43 (21.4%)	57 (28.4%)	30 (14.9%)	43 (21.4%)	13 (6.5%)
5.I vilken utsträckning är du orolig för att utsättas för brott vid Haninge entré?	20 (10.0%)	52 (25.9%)	52 (25.9%)	40 (19.9%)	29 (14.4%)	8 (4.0%)
6.I vilken utsträckning upplever du att folk beter sig respektlöst och/eller störande i Haninge entré	10 (5.0%)	45 (22.4%)	59 (29.4%)	34 (16.9%)	27 (13.4%)	26 (12.9%)
7.I vilken utsträckning upplever du att det förekommer skadegörelse och/eller klotter i Haninge entré?	17 (8.5%)	50 (24.9%)	49 (24.4%)	24 (11.9%)	21 (10.4%)	40 (19.9%)

TABELL 8. PLATSENS TRYGGHET ENLIGT BOENDE: EFTER-STUDIEN
Tryggheten på Haninge entré utifrån boendes svar på webbenkät

I enkäten med boende gavs de möjlighet att resonera fritt kring tryggheten och säkerheten i området.

Ett resonemang som återkom var att området upplevs mindre tryggt kvälls- och nattetid. Om man behöver gå hem från pendelstationen vill man helst ha sällskap.

"Tar alltid taxi hem istället för att behöva gå hem från pendeln, även om det bara är 800m"

Apropå detta var det flera som förde resonemang om behovet av ökad övervakning.

Belysningen var också en bidragande källa till mindre upplevelse av trygghet.

Det fanns kommentarer om att belysningen var dålig, mycket dålig eller saknades helt.

"Sätt upp mycket belysning så känner sig människor tryggare och plantera växter så det blir en trevlig miljö att vistas i"

Andra resonemang berörde hur platsen har blivit bättre på det senare vad tryggheten. Ytterligare resonemang handlade om behovet av mer trivsamt exempelvis i form av mer växtlighet.

Det fanns också önskemål om att snabbare åtgärda klotter och förstörelse på platsen samt inrätta ett större rökfritt vid entréerna. Området upplevdes nämligen som ofräscht och smutsigt.

Låt inte dem som klottrar se sitt klotter sitta kvar.

4.4 Attraktivitet

I det här avsnittet presenteras resultatet för de variabler som berör värdet attraktivitet. Datan tolkas närmare i kapitel 5.

FÖRE INSATSERNA

I genskjuvsintervjuerna ombads de svarande ange i vilken utsträckning de såg Haninge som "en attraktiv plats" (fråga 1). Det fanns en spridning mellan svarsalternativen (16-32% per alternativ) med undantag av att det var färre som upplevde att platsen "Inte alls" var attraktiv (8%) (se Tabell 9). Även på fråga 2, som berör i vilken utsträckningen platsen har aktiviteter som får en att vilja stanna och delta, finns det en viss spridning över de olika svarsalternativen.

I vilken utsträckning:	I stor utsträckning	I ganska stor utsträckning	I ganska liten utsträckning	I liten utsträckning	Inte alls
1. upplever du Haninge entré som en attraktiv plats?	27 (32%)	14 (16%)	21 (25%)	16 (19%)	7 (8%)
2. upplever du att Haninge entré har aktiviteter som får dig att vilja stanna och delta?	27 (32%)	16 (19%)	21 (25%)	8 (9%)	12 (14%)
3. upplever du att Haninge entré erbjuder någon aktivitet som intresserar dig?	18 (21%)	8 (9%)	17 (20%)	21 (25%)	20 (24%)
4. upplever du att Haninge entré erbjuder möjlighet för avkoppling?	3 (4%)	12 (14%)	14 (16%)	27 (32%)	29 (34%)

TABELL 9. PLATSENS ATTRAKTIVITET ENLIGT BESÖKARE: FÖRE-STUDIEN

Haninge entrés attraktivitet utifrån besökares svar under genskjuvsintervjuerna

Ungefär hälften av de personer som svarande uppgav att platsen ”I stor” eller ”I ganska stor” utsträckning fick dem att vilja stanna och delta. Den andra halvan uppgav att platsen ”I ganska liten utsträckning”, ”I liten utsträckning” eller ”Inte alls” fick dem att vilja stanna.

På frågan om Haninge entré erbjuder någon aktivitet som intresserar en (fråga 3) karakteriseras också svaren av en spridning över de olika svarsalternativen. Det är dock en majoritet, 7 av 10, som svarade att platsen ”I ganska liten utsträckning”, ”I liten utsträckning” eller ”Inte alls” hade intressanta aktiviteter.

På frågan om platsen erbjöd möjligheter till avkoppling finns det också en viss spridning. Samtidigt ligger svaren från 8 av 10 svarande i spannet från ”I ganska

liten utsträckning” till ”Inte alls”.

Med detta sagt bör man, vilket också var fallet med trygghetsfrågorna, vara försiktig med att dra för stora slutsatser utifrån svaren på enskilda frågor om människors upplevelser. Av detta skäl har svaren även här omvandlats till ett index som är mer tillförlitligt samt möjliggör bättre jämförelser över tid.

I indexet får upplevelsen av attraktivitet på Haninge entré 4 poäng på en 10-gradig skala där 10 är maximal attraktivitet (se Tabell 10). Liksom var fallet med trygghetsindexet har medelvärdet för poängen omvandlats till intervallskalenivå.

Transformationstabell		
Poäng	Indexpoäng	Mätosäkerhet
4	1	1,36
5	1	0,74
6	1	0,52
7	1	0,44
8	1	0,4
9	2	0,38
10	3	0,36
11	4	0,34
12	5	0,34
13	6	0,34
14	7	0,32
15	8	0,32
16	9	0,32
17	10	0,34
18	10	0,36
19	10	0,4
20	10	0,46

TABELL 10. ATTRAKTIVITETSINDEX

Medelvärdet är 11, vilket blir 4 på attraktivitetsindex. Mätosäkerheten används vid jämförelser över tid.

Under genskjutsintervjuerna tilläts de svarande resonera fritt kring Haninge entrés attraktivitet.

I ett återkommande resonemang relaterades attraktiviteten vid Haninge entré till dess förmåga att erbjuda aktiviteter som lockar människor dit. Inte minst menade flertalet svarande att platsen behöver erbjuda en större variation av aktiviteter som lockar en blandning av människor, så som festivaler, musikframträdanden, konst, lek och spel. På så sätt kan mer liv och rörelse åstadkommas på Haninge entré gick resonemanget. En svarande sade:

"[Det behövs] mer liv och rörelse, [en] känsla av en plats där det händer intressanta aktiviteter"

Samtidigt var det andra svarande som argumenterade för att Haninge entrés

attraktivitet är avhängig av fler ytor för vila och avskildhet. Några exempel som gavs var fler sittplatser, ytor för vila och avkoppling, gröna miljöer samt miljöer där man kan läsa eller ladda sin telefon. Exempelvis sade en svarande:

"Jag tycker att det behövs något lugnt ställe där man kan sitta ner och ta det lugnt, t.ex. en bokhörna"

Enligt ytterligare ett resonemang hängde platsens attraktivitet ihop med närvaron av olika typer av verksamheter, så som affärer, restauranger och caféer. Närmare bestämt ansågs platsen ha för få eller för ensidiga verksamheter, något som i sin tur ansågs göra att människor inte lockas dit. Enligt vissa hade platsen dessutom sett en negativ utveckling på den här punkten. En svarande sade exempelvis:

"[Det behövs] billigare hyror. För dyra hyror för butiker och caféer gör att de läggs ner och då blir det tomt och inget folkliv "

Citatet visar på en upplevelse av att höga hyror på platsen har gjort att verksamheter tvingats lägga ner. Här kan dock påpekas att förändrat lokalinnehåll även skulle kunna kopplas till det faktum att platsen genomgår en större omvandling.

Slutligen kan nämnas att det fanns de som lyfte specifika grupper som platsen behövde göras mer attraktiv för. Inte minst gällde detta barn, vilket följande citat exemplifierar:

"[Jag] tycker att det fattas platser för barnunderhållning [på Haninge entré]."

EFTER INSATSERNA

Vid genskjutsintervjuerna ombads de svarande ange i vilken utsträckning de såg Haninge som "en attraktiv plats" (fråga 1). Knappt hälften (46%) upplevde platsen "I ganska stor utsträckning" vara attraktiv. Det var betydligt färre som upplevde att platsen "I stor utsträckning" och "Inte alls" var attraktiv (3%) (se Tabell 11).

Även på fråga 2, som berör i vilken utsträckningen platsen har aktiviteter som får en att vilja stanna och delta, finns det en viss spridning över de olika svarsalternativen. Två av tre uppgav att platsen "I ganska liten utsträckning", "I liten utsträckning" eller "Inte alls" får dem att vilja stanna.

I vilken utsträckning:	I stor utsträckning	I ganska stor utsträckning	I ganska liten utsträckning	I liten utsträckning	Inte alls
1. upplever du Haninge entré som en attraktiv plats?	1 (3%)	15 (46%)	8 (24%)	6 (18%)	1 (3%)
2. upplever du att Haninge entré har aktiviteter som får dig att vilja stanna och delta?	2 (6%)	6 (18%)	9 (27%)	6 (18%)	7 (21%)
3. upplever du att Haninge entré erbjuder någon aktivitet som intresserar dig?	2 (6%)	7 (21%)	11 (33%)	3 (9%)	5 (15%)
4. upplever du att Haninge entré erbjuder möjlighet för avkoppling?	4 (12%)	11 (33%)	9 (27%)	4 (12%)	3 (9%)

TABELL 11. PLATSENS ATTRAKTIVITET ENLIGT BESÖKARE: EFTER-STUDIEN

Haninge entrés attraktivitet utifrån besökares svar under genskjutsintervjuerna

På frågan om Haninge entré erbjuder någon aktivitet som intresserar en (fråga 3) karaktäriseras också svaren av en spridning över de olika svarsalternativen. Det var dock en majoritet, sex av tio, som svarade att platsen ”I ganska liten utsträckning”, ”I liten utsträckning” eller ”Inte alls” har intressanta aktiviteter.

På frågan om platsen erbjuder möjlighet till avkoppling fanns det också en viss spridning. Samtidigt ligger svaren från sex av tio svarande i spannet från ”I ganska liten utsträckning” till ”I ganska stor utsträckning”.

Svaren från intervjuerna har omvandlats till ett index som är mer tillförlitligt samt möjliggör bättre jämförelser över tid än svaren på enskilda enkätfrågor. I indexet får upplevelsen av attraktivitet på

Haninge entré 4 poäng på en 10-gradig skala där 10 är maximal attraktivitet (se Tabell 12).

Transformationstabell		
Poäng	Indexpoäng	Mätosäkerhet
4	1	1,36
5	1	0,74
6	1	0,52
7	1	0,44
8	1	0,4
9	2	0,38
10	3	0,36
11	4	0,34
12	5	0,34
13	6	0,34
14	7	0,32
15	8	0,32
16	9	0,32
17	10	0,34
18	10	0,36
19	10	0,4
20	10	0,46

TABELL 12. ATTRAKTIVITETSINDEX

Medelvärde är 11, vilket konverterat till index blir 4 poäng. Mätosäkerheten används vid jämförelser över tid.

Under genskjutsintervjuerna tilläts de svarande resonera fritt kring Haninge entrés attraktivitet.

I ett återkommande resonemang relaterades attraktiviteten vid Haninge entré till att det behövs mer grönska, blommor och träd för att få en vackrare och lugnare miljö. Ett förslag är att göra fasaderna mer inbjudande.

"Det är fint det de har gjort men det behövs lite mer grönt och lite mer färger."

Det var uppskattat med de olika aktiviteter som har arrangerats, speciellt nämns schack, piano, pingis. Det finns också en önskan om en liten fotbollsplan. Andra önskemål är att det ska fortsätta arrangeras aktiviteter som engagerar

olika åldrar, detta med en speciell önskan om aktiviteter till äldre. Dock önskas mer information om aktiviteterna i form av när och var de ska ske.

"Roligt med piano, roligt att se alla åldrar spela."

Ett annat önskemål berör behovet av fler sittplatser, där man dels kan sitta och vänta, men även fika och umgås.

Ett annat återkommande resonemang berörde hur platsen skulle behöva ett större utbud av butiker, restauranger, uteserveringar och nöjen för att bli mer attraktiv att ta sig till

Jag tycker att det är bra. Det finns tillgänglighet till det mesta.

JÄMFÖRELSE MELLAN ÅREN

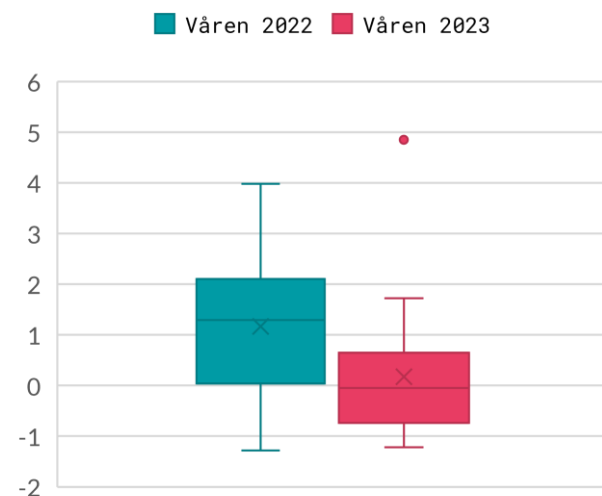
Liksom var fallet med begreppet trygghet, är attraktivitet ett begrepp som är svårt att fånga med enstaka enkätfrågor. Även här har därför ett index tagits fram baserat på svaren från samtliga enkätfrågor som berör attraktivitet.

Diagrammet visar spridningen av svar under före- respektive efter-studien. Ett lägre värde på y-axeln innebär en lägre känsla av attraktivitet och ett högre värde på y-axeln innebär en högre känsla av attraktivitet.

Medelvärdet skiljer sig åt mellan våren 2022 (1,74) och våren 2023 (0,71). Dock är inte skillnaden statistisk signifikant ($p < 0,11$). Detta har dels att göra med skillnaden i deltagarantal mellan åren och dels med att det är vissa svarsalternativ

som mycket få deltagare har valt. Detta betyder att skillnaden i attraktivitet inte går att jämföra med hjälp av boxplott-diagrammen så som hade varit önskvärt. Istället får man skapa sig en uppfattning med hjälp av övriga datamängder som redovisas i rapporten (se kapitel 5 Analys och slutsatser).

DIAGRAM 13: ATTRAKTIVITET



5. Analys och slutsatser

I kapitlet tolkas datan från kapitel 4, detta i ljuset av tidigare forskning. En samman- tagen bedömning görs också, samtidigt som ett antal övergripande slutsatser dras.

5.1 Tolkning och analys

MENINGSFULLA AKTIVITETER

Vid tiden för före-studien hade Haninge entré en brist på meningsfulla aktiviteter för olika besökare. Få sågs *dröja sig kvar* ens 1 minut och få besökare uppgav att platsen var intressant. När efter-studien genomfördes erbjöd platsen en större grad av meningsfulla aktiviteter: andelen som dröjde sig kvar var dubbelt så stor (från 1 till 2 av 10). Med detta sagt var platsen fortsatt i övervägande grad en plats man passerar igenom till fots.

Den aktivitet som under före-studien trots allt förefaller ha varit meningsfull nog för att få besökare att stanna upp var *handel*. Det går att se såväl av vad besökare observerades göra (66% av de vistandes handlade) som av vilket besöksmotiv de i störst grad uppgav sig ha (35% uppgav handel). Det går också att se av var besökare i högst grad dröjde

sig kvar, nämligen vid Butiken och Entrén, vilket är de enda delplatserna med kommersiell service. Att handel hade en relativt sett stor betydelse på platsen under före-studien ter sig också rimligt givet att handel i regel har en central roll på offentliga platser av det här slaget (se t.ex. Carmona, 2015 och Aelbrecht, 2016).

Ett år senare var handel fortsatt en typ av aktivitet som gav platsen mening för besökare: det var fortfarande den största vistelsetypen och ett av stora besöksmotiven. Samtidigt förefaller dess betydelse ha minskat i relation till andra typer av aktiviteter. Från att inte ha haft någon direkt roll under före-studien var det runt en tiondel av de vistandes som under efter-studien sågs *samtala* med andra, *använda sin telefon* eller *hänga*. I linje med detta var det också fler som

uppgav sig vara på platsen för att träffa andra. Dessutom sågs större andelar vistas på Torget under efter-studien jämfört med före-studien, den plats som har merparten av sittmöjligheterna.

Att större andelar ägnade sig åt umgänge och häng (med eller utan telefoner) under efter-studien jämfört med under före-studien ter sig också rimligt givet att de insatser som Centrum för AMP gjorde på platsen under året till stor del syftade till just häng och umgänge.

Att fler ägnade sig åt umgänge och häng kan också tas som ett tecken på att platsen har blivit meningsfull för fler, då just dessa typer av aktiviteter enligt tidigare forskning tenderar att ha mening för många (se t.ex. Mehta, 2014).

Ett tillägg som kan göras är dock att datan inte säger någonting mer specifikt om hur de som använde platsen till umgänge gjorde det på: om det var vänner eller främlingar som umgicks, om mötena var organiserade eller spontana osv.

Datan säger inte heller någonting om under vilka former besökarna använde sina telefoner på (ensamma, i grupp osv.) eller exakt var och hur de hängde (satt, stod osv.). Detta är dock viktigt att tänka på då såväl mobilanvändning som social interaktion och allmänt ”häng” kan ha både positiva och negativa effekter på offentliga platser (Putnam, R., 2000; Hampton et. al. 2015).

Såväl under före- som efterstudien var det försvinnande få som sågs äta eller

dricka. Andelen som uppgav detta som besöksmotiv var inte heller särskilt stor under någon av tillfällena. Den bristande rollen som mat och dryck har vid Haninge entré skiljer platsen från en del andra del offentliga miljöer i Sverige. Enligt tidigare forskning hör ätande och drickande nämligen till en av de aktiviteter som i allra högst grad skänker offentliga platser mening för besökare (Mehta, 2009). Samtidigt kan det sägas vara rimligt att det inte var många som åt och drack vid Haninge entré vid tiden för datainsamling då platsen erbjöd få sådana möjligheter. Ett undantag är den food truck som Centrum för AMP hade uppställd på platsen under två av tre tillfällen då data samlades in under efterstudien.

Slutligen förefaller *lek och rörelse* ha

spelat en relativt liten roll vid Haninge entré under båda datainsamling- tillfällena. Något fler observerades dock leka/röra på sig under efter-studien än före. Vidare var det under före-studien en något större andel som uppgav sig vara på platsen för att delta i aktiviteter.

Den enda delplats där det var fler som ägnade sig åt lek och rörelse under efterstudien är Torget. En annan delplats där lek och rörelse faktiskt sågs äga rum under efter-studien var Passagen. Att det var just dessa två delplatser som karaktäriserades av lek och rörelse kan sägas vara rimligt givet att det är där som Centrum för AMP lokaliserade en stor del av sina insatser under året, av vilka en del syftade till att stimulera till lek och rörelse.

SOCIAL MÅNGFALD

Som åskådliggjordes i resultatdelen hade Haninge entré vid tiden för före-studien en jämn *könsfördelning*, det vill säga ungefär hälften män och en lika stor andel kvinnor. Den här slutsatsen dras baserat på datan från såväl observationerna som genskjutsintervjuerna. Under efter-studien såg könsfördelningen ungefär likadan ut. Genusmångfalden dag- och kvällstid förefaller alltså ha varit stor innan affärs- och medborgarplatsens etablerande, och den var det även efteråt.

När det gäller *åldersfördelningen* var fördelningen under före-studien inte fullt lika jämn. En relativt liten andel barn upp till 14 år samt personer över 65 år observerades på platsen. Under efter-studien sågs inga markanta skillnader.

Detta förutom att andelen i åldern 5-14 var nästan dubbelt så stor under efter-studien som under före-studien. Detta kan tänkas vara rimligt eftersom detta är en målgrupp som Centrum för AMP specifikt har satsat på. Exempelvis hade Centrum för AMP det under tiden för efter-studien en utställning för barn, ishockey-spel, cornehole-spel och pingis på platsen.

Det är dock inte troligt att fördelningen av åldersgrupper någonsin kan bli helt jämn på en plats som Haninge entré. En anledning är att platser av det här slaget tenderar att attrahera vissa åldersgrupper mer än andra. Barn och äldre tenderar exempelvis att i högre grad vistas i utomhusmiljöer så som gårdar, parker och lekplatser (Shirazi, 2019). En annan anledning till att platsen

aldrig kan ha, eller ens borde ha, en helt jämn åldersfördelning är för att det inte är så Sveriges befolkning, eller Haninges befolkning, som helhet är fördelad.

TRYGGHET

I mät- och uppföljningsmodellen definieras trygghet som den känsla av välmående som följer av tron att inget dåligt kommer att hända. Detta betyder att det finns många saker på offentliga platser som potentiellt kan generera (o)trygghet (Molnar and Karlsson, 2022). De variabler som har analyserats vid Haninge entré har främst fokus på upplevelsen av trygghet i relation till brottslighet och andra typer av ovälkomna beteenden från människor.

Som visades i resultatkapitlet var det i genskjutsintervjuerna under före-studien en relativt jämnt spridning bland svarande när de tillfrågades om de upplevde Haninge entré som "en trygg plats". Detta medan det under efter-studien var en majoritet som upplevde Haninge entré som en "I stor utsträckning" eller "I ganska stor

utsträckning" trygg plats. I både före- och efter-studien var det en majoritet av de svarande (mellan 56-84 procent beroende på intervjufråga) som sade att de "i liten utsträckning" eller "inte alls" undvek att besöka Haninge entré, var oroliga för att utsättas för brott där eller upplevde att folk där betedde sig respektlöst och/eller störande. Samtidigt innebär detta att resten av de svarande (mellan 16-44% beroende på intervjufråga) som upplevde motsatsen. Detta är illa nog givet att just social oordning, nedskräpning och oro för brottslighet är några av de faktorer som i allra högst utsträckning driver otrygghet på offentliga platser (Mehta, 2014; Cozens and Love, 2015; Loukaitou-Sideris, 2006).

När det gäller boendeenkäten är de grova tendenserna liknande, d.v.s. att betydande andelar av de svarande

(mellan 33 - 59 procent i före-studien och 27 - 39 procent i efter-studien beroende på enkätfråga) som sade att de "I mycket" eller "I ganska" stor utsträckning oroade sig för brott, upplevde respektlöst eller störande beteende, undvek att besöka Haninge entré eller upplevde skadegörelse och klotter. Resten upplevde motsatsen.

Som beskrevs i metodkapitlet finns det dock skillnader i hur boendeenkäten och genskjutsintervjuerna genomfördes, vilket innebär att man bör vara försiktig med att jämföra datan från de båda datakällorna, annat än när de gäller grova tendenser. Det är dessutom vanskligt att lägga allt för stor vikt vid svaren på enskilda enkätfrågor om människors upplevelser på det sätt som just har gjorts här. Det är av denna anledning som de olika frågorna i genskjutsintervjuerna slogs ihop i ett trygghetsindex.

Som redogjordes för i resultatkapitlet får Haninge entré 4 poäng på trygghetsindexet vid före-studien jämfört med 5 poäng vid efter-studien, där 10 innebär maximal trygghet. Detta är en statistisk säkerställd förändring mot en tryggare upplevelse av Haninge entré.

Det finns fortfarande en osäkerhet kring om upplevelsen av trygghet fluktuerar över dygnets alla timmar. En möjlig tolkning av framförallt de kommentarer som gavs vid genskjutsintervjuerna och i boendeenkäten är att Haninge entré framförallt karaktäriserades av otrygghet kvälls- och nattetid. Likvärdiga resultat från före- och efter-studien av boendeenkäten tyder på samma sak, då det var cirka 9 av 10 som "I ganska" eller "I mycket" stor utsträckning såg platsen som trygg dagtid, samtidigt som bara 3 av

10 ansåg platsen som trygg kvällstid.

Tolkningen av poängsiffran förefaller inte heller vara orimlig givet att ett återkommande resultat i tidigare forskning är att otrygghet på offentliga platser i regel är vanligare under dygnets mörka timmar. Sämre ljusförhållanden, alkoholkonsumtion, och enslighet är några vanliga orsaker till att så är fallet (Johansson et al., 2010; Rahm et al., 2021).

Att Haninge entré skulle tyngas av en otrygghetsproblematik främst under kvälls- och nattetid är också i linje med en del av intervjupersonernas egna förslag över vad som skulle göra Haninge entré tryggare, nämligen att öka bevakningen på platsen genom kameror, trygghetsvärdar, väktare samt bättre belysning.

Resonemanget stöds av tidigare studier som lyfter att det inte räcker att andra människor uppehåller sig på en plats för att den ska bli trygg, utan att det bör vara människor som generellt sett upplevs som pålitliga av andra, så som barn, äldre och kvinnor (Paydar et al., 2017; Lis & Iwankowski, 2021).

Här kan också en parallell dras till forskning som visat på positiva samband mellan tillhörighet och gemenskap på en plats och trygghet respektive frånvaron av brott (Gerell, 2017). Som nämndes i resultatkapitlet för efter-studien fanns det de person som kopplade en upplevd ökad trygghet till en ökad lokal närvaro och ett större omhändertagande lokalt.

ATTRAKTIVITET

Frågan om Haninge entré är en "attraktiv plats" hade i före-studien en relativt jämnt spridning (16 – 32 %). I efter-studien svarade majoriteten (70 %) "I ganska stor utsträckning" eller "I ganska liten utsträckning". I före-studien var det också en relativt jämn fördelning (mellan 14 - 32 %) på frågan om platsen har aktiviteter som får den svarande att "vilja stanna och delta". I efter-studien svarade majoriteten (66 %) det "I ganska liten utsträckning", "I liten utsträckning" eller "Inte alls".

På frågan om platsen erbjöd aktiviteter som intresserade den svarande var det likartade resultat mellan före- och efter-studien. Detta är i linje med att mindre andelar dröjde sig kvar på platsen under båda åren.

Något förenklat indikerar datan att

betydande delar av besökarna inte fann att platsen erbjöd aktiviteter som var intressanta nog för att få dem att dröja sig kvar. Detta gäller både vid före- och efter-studien. Här kan tilläggas att datan visar på en viss diskrepans mellan vad besökare säger om platsen och hur de faktiskt agerar. Med detta sagt är inte intervjudatan och observationsdatan jämförbara rakt av; dels är populationen större för observationerna och dels är det en känd felkälla att personer inte alltid svarar i linje med hur de beter sig. Detta innebär att tolkningen bör hanteras med försiktighet.

I samband med de öppna resonemangen under genskjutsintervjuerna ansåg vissa att platsen hade för få och ensidiga aktiviteter, något som är i linje med det faktum att få uppgav "deltagande i aktiviteter" som besöksmotiv. Det var ändå betydligt större andel av de

svarande som angav "deltagande i aktiviteter" som besöksmotiv under efter-studien.

Utifrån ett annat öppet resonemang hade platsen ett för litet, och för ensidigt, verksamhetsutbud, inte minst kopplat till mat och dryck. Denna tanke stärks av det faktum att få av de vistandes observerades äta och dricka på platsen - eller uppgav detsamma som besöksmotiv - under både före- och efter-studien.

Vidare var platsen, utifrån ett resonemang i samband med genskjutsintervjuerna, mindre attraktiv för vissa grupper, och då inte minst barn. Resonemanget stöds av det faktum att få personer observerades leka på platsen samt att få var barn, detta under såväl före- som efter-studien.

I stort är svarspersonernas resonemang i linje med tidigare forsknings påpekanden att miljöer av det här slaget har en stor variation av mat och dryck, shopping samt social samvaro (Mehta, 2009; Carmona, 2015).

Som beskrevs i kapitel 4 innehöll genskjuvsintervjuerna dessutom en fråga om huruvida platsen erbjöd möjligheter till avkoppling. I efter-studien ansåg 4 av 10 att den gjorde det i "stor" eller "ganska stor" utsträckning; en siffra som var dubbelt så stor jämfört med den under före-studien (2 av 10). Detta resultat kan sägas gå hand i hand med det faktum att det var en liten andel av de personer som vistades på platsen som bara "hängde" där utan att ägna sig åt någon särskilt aktivitet (6% respektive 8 % i före- och efter-studien). Resultatet är också i linje med det faktum att få av de svarande på genskjuvsintervjuerna uppgav "av-

koppling" som besöksmotiv (6 respektive 3 % i före- och efter-studien). Att Haninge entrés attraktivitet påverkades negativt av bristen på ytor för avkoppling var någonting som de svarande själva var inne på under sina öppna resonemang om platsens attraktivitet: t.ex. fanns det önskemål om fler sittplatser.

Slutligen kan svarspersonernas resonemang sägas stödjas av påpekanden i tidigare forskning att möjligheter till avkoppling och avskildhet många gånger är viktig för offentliga platsers attraktivitet (Carmona, 2015), särskilt i relation till vissa grupper, så som en del äldre och personer med neuropsykiatriska funktionsnedsättningar (Wikberg Nilsson, 2022).

Som redan har beskrivits på flera ställen i rapporten bör man dock vara försiktig med att lägga för stor vikt vid svaren på

enskilda enkätfrågor som berör människors upplevelser. På samma sätt som med trygghetsdimensionen vägdes därför den data som berör attraktivitet ihop till ett attraktivitetsindex.

Som redogjordes för i kapitel 4 får Haninge entré i detta index 4 poäng där 10 indikerar maximal attraktivitet för både före- och efter-studien. Detta innebär att det inte har skett någon förbättring eller försämring av platsens attraktivitet. En möjlig tolkning av detta är att Haninge entré trots allt erbjöd ett antal funktioner som var intressanta nog för att locka människor till platsen, så som busstationen, pendeltåget och ett antal butiker. Samtidigt hade platsen en hel del att önska, exempelvis vad gäller att erbjuda vissa typer av intressanta aktiviteter och möjligheter till avkoppling.

5.2 Sammanlagd poängsättning

Slutligen har Haninge entré fått ett betyg för respektive värdedimension i det teoretiska ramverket, detta för år 2022 samt 2023 (se Diagram 14). Betygs-sättningen utgår från såväl genskjuts-intervjuerna som observationerna och är gjord med hjälp av de tidigare nämnda kriterierna i mät- och uppföljnings-modellen.

Betygs-sättningen för värdet *Meningsfulla aktiviteter* är baserad på variablerna 'Vistelsemängd' och 'Variation av vistelse typer' (data från observation-erna) samt variabeln 'Variation av besöksmotiv' (data från genskjuts-intervjuerna). Haninge entré får i före-studien 5 poäng och i efter-studien 6 poäng av 10 möjliga.

Gällande värdet *Social mångfald* är betygs-sättningen baserad på variablerna

'Närvaro av människor med olika genus' samt 'Närvaro av människor i olika åldrar' (observationsdata). I både före- och efter-studien får platsen 8 poäng av 10 möjliga.

För värdet *Trygghet* används det tidigare nämnda trygghetsindexet, vilket utgår från variabler relaterat till genskjuts-intervjuerna med besökare (se sid. 39 och 42). Haninge entré får i före-studien 4 poäng och i efter-studien 5 poäng av 10 möjliga.

För värdet *Attraktivitet* har det tidigare nämnda attraktivitetsindexet (data från genskjutsintervjuer) (se sid. 54) slagits ihop med variabeln 'Vistelsemängd' (observationsdata). Haninge entré får i före-studien 5 poäng och i efter-studien 6 poäng av 10 möjliga.

Sammantaget syns en positiv trend på platsen vad gäller värdena *Meningsfulla aktiviteter*, *Trygghet* och *Attraktivitet*. Detta medan värdet *Social mångfald* är högt men oförändrat mellan åren.

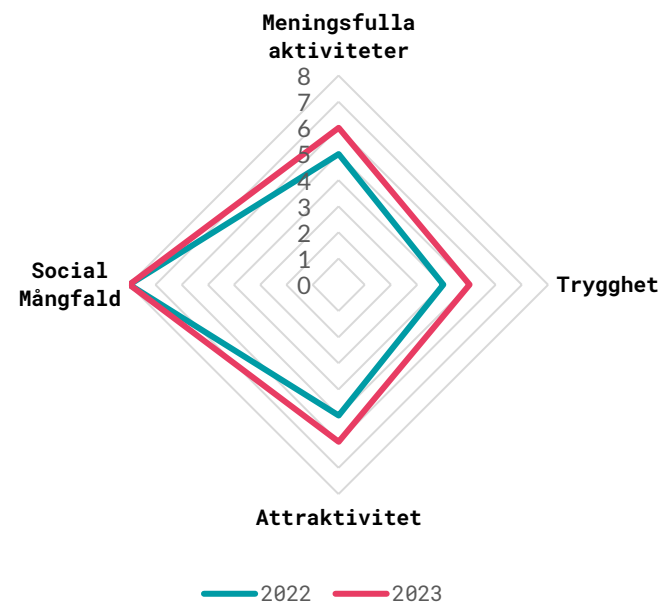


DIAGRAM 14: POÄNG PER VÄRDE

Sammanlagd poäng för respektive värde i det teoretiska ramverket för år 2022 respektive 2023. Detta baserat på data från genskjutsintervjuer och observationer.

5.3 Avslutande diskussion

SLUTSATSER

Det övergripande *syftet* med den här studien har varit att generera kunskaper om hur besökare vid Haninge entré upplevde och betedde sig på platsen strax innan och ett år efter det att en affärs- och medborgarplats hade upprättats där.

Huvudsakliga *datakällor* har varit observationer och genskjutsintervjuer. Dessutom har en kompletterande enkät till boende genomförts. Datan har samlats in och analyserats i relation till fyra övergripande värden i Centrum för AMPs mät- och uppföljningsmodell.

När det gäller platsens förmåga att generera *meningsfulla aktiviteter* så förefaller denna vara större under efterstudien jämfört med ett år tidigare.

Samtidigt är platsen även ett år senare främst en plats man passerar genom till fots.

Gällande platsens *attraktivitet* så är det en del som tyder på att även denna var större under efterstudien jämfört året innan, detta även om den fortsatt har en brist på vissa typer av aktiviteter, inte minst möjligheter till avskildhet och avkoppling.

När det gäller *social mångfald* var denna hög under förestudien och fortsätter även att vara så ett år senare.

När det gäller *trygghet* förefaller också denna vara högre år 2023 jämfört med år 2022, samtidigt som den förefaller ha en trygghetsproblematik under dygnets mörka timmar.

REKOMMENDATIONER FRAMÅT

Baserat på erfarenheterna från den här studien, samt från den tidigare nämnda studien vid affärs- och medborgarplatsen Forumtorget i Uppsala, kan ett antal mer generella rekommendationer ges inför framtida liknande studier:

Ta större kontroll över datainsamlingen. Under såväl studien i Haninge som den vid Forumtorget uppenbarade sig problem med att intervjuare-/observatörer i viss mån skiljde sig åt i hur de hade samlat in datan. Detta skedde trots att ett strukturerat datainsamlingsupplägg användes under förestudien som sedan strukturerades upp ytterligare under efterstudien.

Ytterligare åtgärder som därför skulle kunna tas i framtiden är att knyta till sig

ett mindre nätverk med personer som sköter datainsamlingen, personer som dessutom får gå en gedigen introduktionsutbildning.

Tänk igenom balansen mellan att förstå en plats och att jämföra platser. En av ambitionerna med studierna vid Haninge och Forumtorget har varit att ta fram ett mät- och uppföljningsverktyg som ska kunna användas för att jämföra utvecklingen på affärs- och medborgarplatser i landet. Vid Forumtorget spelade data från observationer och genskjutsintervjuer en central roll. I Haninge valdes därför samma upplägg vad gäller datatyper och antal timmar datainsamling. Så här i efterhand visade det sig dock vara betydligt svårare att få folk att svara på genskjutsintervjuerna i Haninge än det var vid Forumtorget, något som troligtvis har att göra med att den förra i högre

grad är en plats som människor passerar än den senare är. Detta problem illustrerar en form av spänning mellan att välja rätt upplägg för rätt plats och att välja upplägg som möjliggör jämförelser mellan platser. Här kan det framöver finnas en poäng för Centrum för AMP att välja ut någon eller några enskilda variabler som jämförs mellan platser, och sedan i viss mån variera variabler, metoder och urvalsstorlekar utifrån varje plats förutsättningar.

Samla kontinuerligt in data under året. Vid såväl Haninge entré som Forumtorget samlades data in vid två tillfällen, innan affärs- och medborgarplatsens upprättande och ett år senare. Här kan det finnas en viktig poäng i att låta den lokala platsorganisationen, kanske också i samarbete med lokala verksamheter, löpande samla in vissa typer av data under året och

kontinuerligt infoga denna i den övergripande mät- och uppföljningsmodellen. Om detta görs på ett transparent och strukturerat sätt kan det vara en väg till att generera ett ännu större och mer dynamiskt dataunderlag.

Definiera hur datan ska användas. Resultat från studier kan användas på många olika sätt, från beslutsfattande, till långsiktigt lärande, nätverksbyggande och marknadsföring. Beroende på syfte kan resultatet paketeras på olika sätt (Molnar, m.fl. 2021). Här kan det finnas en poäng att framöver kartlägga vilka typer av data som Centrum för AMP idag än så länge har förhållit sig till, hur dessa används och av vem och med vilka effekter. Detta skulle kunna utgöra ett underlag för utformning av framtida studier och underlag.

6. Referenslista

Aelbrecht, P. S. (2016) 'Fourth places': the contemporary public settings for informal social interaction among strangers, *Journal of Urban Design*, 21 (1), 124-152

Andrich, D. (2010) Sufficiency and Conditional Estimation of Person Parameters in the Polytomous Rasch Model. *Psychometrika*, 75(2), 292-308.

Carmona (2015) London's local high streets: The problems, potential and complexities of mixed street corridors. *Progress in Planning*, 100 (2015) 1–84

Centrum för AMP (2022a) *Om oss- Vi gör platser härliga*. <https://centrum-foramp.se/om-oss/> Hämtat: 221229

Centrum för AMP (2022b) *AMP-modellen- En modell för utveckling av offentliga rum*. <https://centrum-foramp.se/amp-modellen/> Hämtat:

221229

Folkhälsomyndigheten (2016) *Rätten till hälsa- Hur normer och strukturer inverkar på transpersoners upplevelser av sexuell hälsa*. Solna och Östersund: Folkhälsomyndigheten

Gerell, M. (2017) *Neighborhoods without community - Collective efficacy and crime in Malmö, Sweden*. PhD-avhandling. Malmö: Malmö Universitet

Google (2022) *Google Earth*. Hämtat: 220620

Hampton, K.N., Sessions Goulet, L., Albanesius, G. (2015) Change in the social life of urban public spaces: The rise of mobile phones and women, and the decline of aloneness over 30 years. *Urban Studies*, 52(8), 1489–1504

Haninge kommun (2022a) *Handen*. <https://www.haninge.se/bygga-bo-och->

[miljo/bostader-och-lokaler/handen/](https://www.haninge.se/bygga-bo-och-miljo/bostader-och-lokaler/handen/). Hämtat: 220131

Haninge kommun (2022b) *Haningeterassen*. <https://www.haninge.se/bygga-bo-och-miljo/oversiktsplanering-och-detaljplaner/byggprojekt/haningeterrassen/>. Hämtat: 220131

Haugen, K. (2021) *Forskningsöversikt. Temporära åtgärder inom stadsutveckling: Former och utvärderingsaspekter*. RISE Rapport 2021: 54

Hidman E (2018) Attractiveness in urban design. *Nordic Journal of Architectural Research*. 3: 2018.

Hübinette, T. (2015) *Vad är jämlikhetsdata? Råd och tips för att arbeta med jämlikhetsindikatorer*. Botkyrka: Mångkulturellt Centrum

Johansson, M., Rosén, M. och Küller, R. (2010). Individual factors influencing the assessment of the outdoor lighting of an urban footpath. *Lighting Research & Technology*, 43(1), 31–43

Kärrholm, K. (2015) The main square revisited: A comparison of daily usage of Stortorget, Malmö, between 1978 and 2013. I: Kärrholm, K. (ed.) *Urban Squares: Spatio-temporal studies of design and everyday life in the Öresund region*

Lis, A., & Iwankowski, P. (2021). Where do we want to see other people while relaxing in a city park? Visual relationships with park users and their impact on preferences, safety and privacy. *Journal of Environmental Psychology*, 73, 101532

Low, S. (2013) Public space and diversity: Distributive, procedural and

interactional justice for parks. I: Young, G. and Stevenson, D. (red.) *The Ashgate Research Companion to Planning and Culture*. 295-310. Abingdon: Routledge.

Mehta, V. (2009) Look Closely and You Will See, Listen Carefully and You Will Hear: Urban Design and Social Interaction on Streets. *Journal of Urban Design*, 14(1), 29-64

Mehta, V. (2014). Evaluating Public Space. *Journal of Urban Design*, 19(1), 53-88

Molnar, S., Andersson, L., Haugen, K. & Schnurr, M. (2021) *Handbok: Utvärdera temporära åtgärder i stadsmiljö*. RISE Rapport 2021: 53

Molnar, S. och Karlsson, S. (2023) Trygga offentliga platser för vem? En forskningsgenomgång om vad som

skapar trygghet för olika grupper beroende på genus, ålder, function och socio-ekonomi. RISE Rapport 2023

Müller-Eie, D., & Llopis Alvarez, A. (2020). An approach to perception mapping: Using maps to investigate local user perceptions of urban quality in Hillevåg, Norway. *Journal of Urban Design*, 25(3), 369-386

Paydar, M., Kamani-Fard, A. och Etminani-Ghasrodashti, R. (2017). Perceived security of women in relation to their path choice toward sustainable neighborhood in Santiago, Chile. *Cities*, 60, 289–300.

Putnam, R. (2000) *Bowling Alone: The Collapse and Revival of American Community*. New York: Simon & Schuster.

Rahm, J., Sternudd, C. och Johansson, M. (2020). "In the evening, I don't walk in the park": The interplay between street lighting and greenery in perceived safety. *Urban Design International*, 26(1), 42–52.

RISE (2022) *Kalkylark för mätning och uppföljning av utvecklingen på Affärs- och medborgarplatser*. RISE Research Institutes of Sweden.

Svensson, L. (2013) *Att fånga effekter: av program och projekt*. Lund: Studentlitteratur.

Shirazi, M. (2019). Mapping neighbourhood outdoor activities: Space, time, gender and age. *Journal of Urban Design*, 24(5), 715-737.

Talen, E. (2006) Neighborhood Level Social Diversity- Insights from Chicago. *Journal of the American Planning Association*, 72(4), 431-446.

Trygghetskommissionen (2018) *Aktivera samhället mot livskvalitetsbrott. Trygghetskommissionens förslag på hur säkerhet och trygghet ska kunna öka i människors vardag*. Stockholm: Trygghetskommisionen

Wikberg Nilsson, Å. et al 2022 *Perspektiv & verktyg för samskapade, inkluderande och attraktiva livsmiljöer*. Rapport inom projektet People-Tools-Process-Place: designdriven tillgänglighetsdesign av plats och verktyg i små och medelstora städer.

Wilbur, J., Chandler, P., Dancy, B., Choi, J. och Plonczynski, D. (2002). Environmental, policy, and cultural factors related to physical activity in urban, african american women. *Women & Health*, 36(2), 17–28.

Bilaga A: Variabler

Dimensioner	Begreppsdefinition	Variabler
Meningsfulla aktiviteter	Att en plats erbjuder aktiviteter som är meningsfulla för olika typer av besökare (Mehta, 2014)	<ul style="list-style-type: none"> • Vistelsemängd • Variation i vistelsetyper • Variation av besöksmotiv • Närvaro av olika mobilitetsslag • Variation av mänskliga konstellationer • Variation i kroppspositioner
Social mångfald	Närvaron av människor med olika social bakgrund på en plats (Talen, 2006)	<ul style="list-style-type: none"> • Närvaro av människor med olika genus • Närvaro av människor med olika könsidentitet • Närvaro av människor med olika födelseland • Närvaro av människor med olika utbildningsnivå • Närvaro av människor med olika ålder • Närvaro av människor med olika sysselsättningsgrad • Närvaro av människor med olika fysisk funktionsförmåga
Trygghet	Den känsla av välmående som följer av tron att inget dåligt kommer att hända (Molnar and Karlsson, 2022)	<ul style="list-style-type: none"> • Upplevd trygghet när man är ensam • Upplevd trygghet när man är tillsammans med andra • Upplevd trygghet på platsen • Upplevelse av skadegörelse/klotter • Upplevelse av respektlöst eller störande beteende • Oro för att utsättas för brott • Undviker att besöka platsen ensam • Undviker att besöka platsen tillsammans med andra • Undviker att besöka platsen någon gång • Upplevelse av nedskräpning
Attraktivitet	En plats förmåga att väcka positivt intresse och locka människor, varor och investeringar (Hidman, 2018)	<ul style="list-style-type: none"> • Platsens upplevda attraktivitet • Besökare som stannar och deltar i arrangemang • Upplevelse av intressanta aktiviteter • Upplevs erbjuda avkoppling • Andel besökare som vistas på platsen • Närvaro av platsbesökare som inte bor på platsen • Närvaro av platsbesökare som inte jobbar på platsen • Popularitet på bostadsmarknaden • Fastighetsvärde • Bostadshyror • Omsättning

BEGREPPSDEFINITIONER OCH VARIABLER

I tabellen syns samtliga variabler i mät- och uppföljningsmodellen.

Detta är en studie av hur besökare och boende vid Haninge entré i centrala Haninge upplevde och använde sig av platsen strax innan dess att platsutvecklingsorganisationen Centrum för AMP upprättade en så kallad affärs- och medborgarplats där samt ett år senare. Studien är tänkt att stödja Centrum för AMP och dess partners i framtida insatser på platsen. Den har också utgjort ett led i utvecklandet av Centrum för AMP:s mät- och uppföljningsmodell för analys av utvecklingen på affärs- och medborgarplatser. Studien är genomförd inom ramen för ett forskningspartnerskap mellan RISE och Centrum för AMP. Forskare på RISE har stått för det praktiska genomförandet av studien.